



Raport de cercetare – Psihologie – UVT

1. Metodologia de lucru și caracteristicile eșantionului

Cercetarea centrată pe inserția profesională a absolvenților Facultății de Sociologie și Psihologie, specializarea Psihologie, din cadrul Universității de Vest din Timișoara a fost realizată în toamna-iarna lui 2010, aplicînd un chestionar specific unui număr de 200 de subiecți, pe baza unei eșantionări simple aleatoare, cu pas de eșantionare, pe baza unui interviu telefonic.

Astfel, s-a obținut o distribuție echilibrată a numărului de absolvenți, colectînd date de la ultimele șase promoții.

Date factuale (Q1-Q9)

Distribuția absolvenților după anul de absolvire este redat în fig. nr. 1.

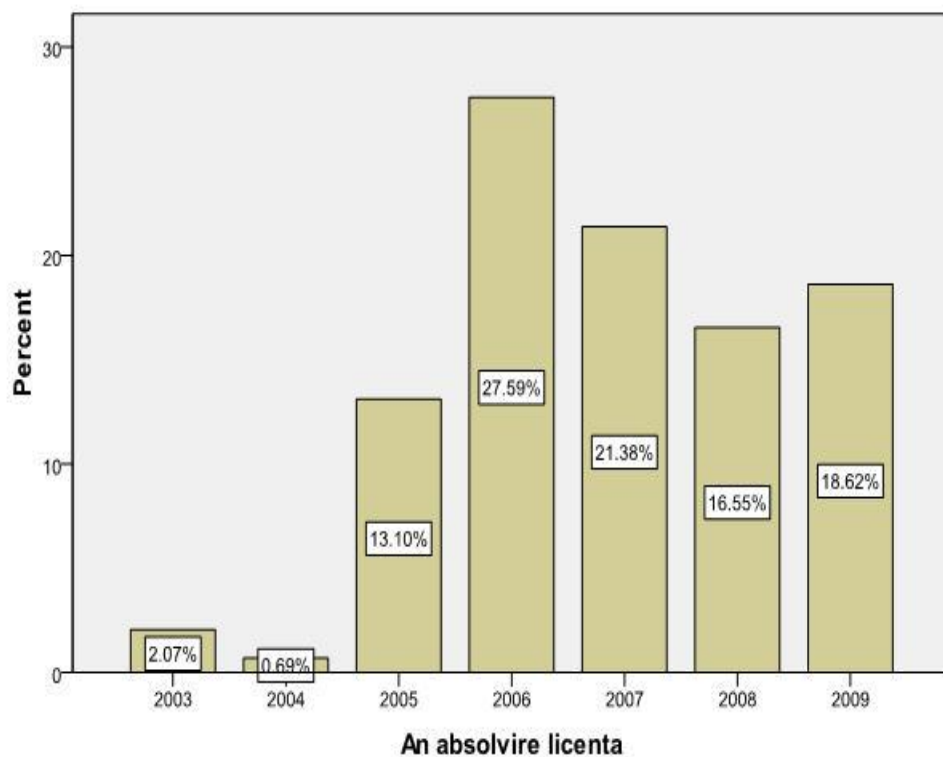


Fig.nr. 1 Distribuția absolvenților după anul absolvirii

Se observă, totodată, că majoritatea covârșitoare a absolvenților secției de Psihologie sunt de gen feminin, sugerând o tendință care confirmă un tip de selecție implicită din ultimii 20 de ani în funcție de gen (v. fig. nr. 2).

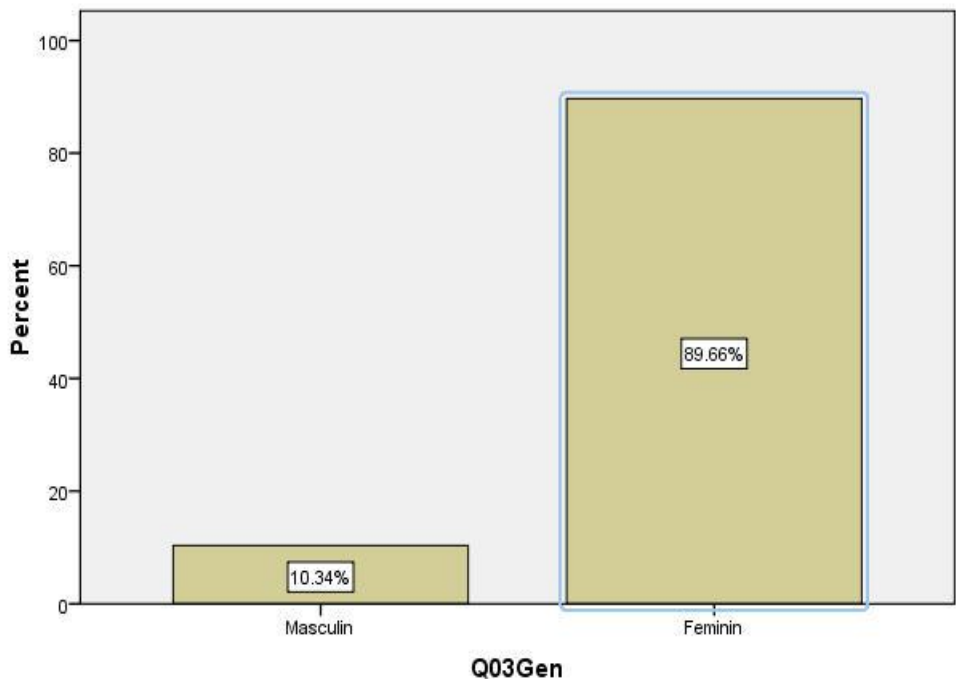


Fig. nr. 2 Distribuția absolvenților în funcție de gen

În privința distribuției după tipul anilor de studii absolviți (stagiul de 4 ani sau model Bologna, de 3 ani), având în vedere selectarea ultimilor șase promoții, se remarcă dominanța celor care au absolvit studiile de 4 ani în Psihologie (aprox. 2/3), în raport cu cei care au absolvit studiile de 3 ani (1/3) (v. fig. nr. 3).

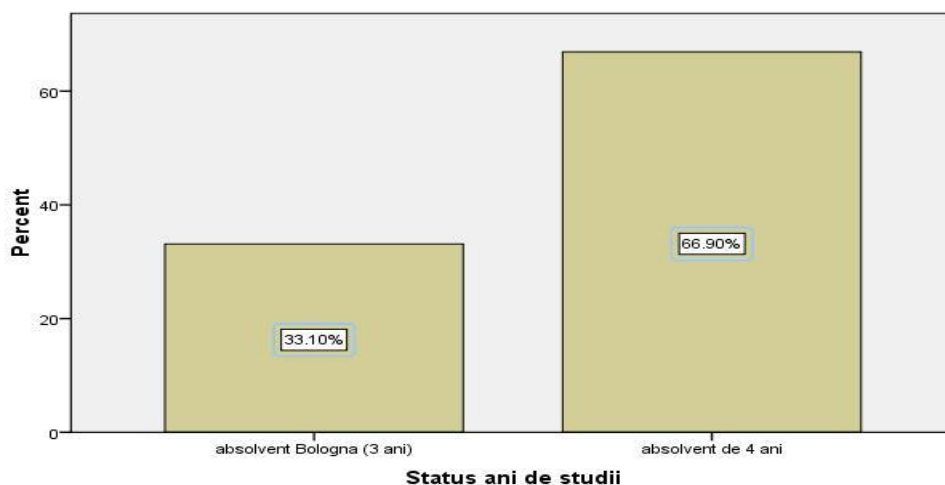


Fig. nr. 3 Statutul absolventului după numărul anilor de studii parcurși

Se constată cum majoritatea absolvenților au fost nevoiți să plătească o taxă de studii, numai 27,27% dintre subiecți reușind să își conserve locul bugetat pe parcursul întregii școlarități (v. fig. nr. 4). Această flexibilitate sugerează rolul potențator al regulii concurențiale care impune reclassificarea după fiecare an de școlaritate, întreținând un climat de competiție deschisă, facilitantă.

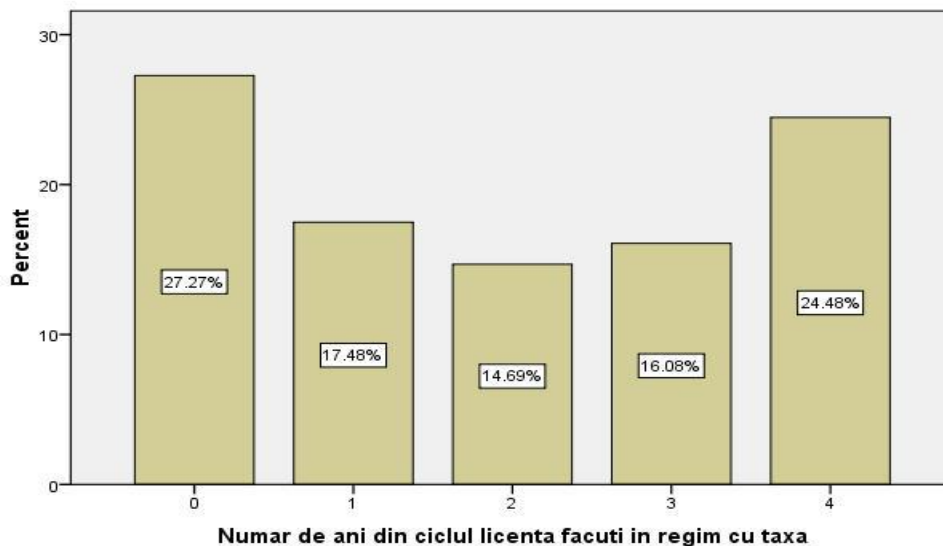


Fig. nr. 4 Numărul anilor din ciclul de licență urmați în regim cu taxă

Media de vîrstă a absolvenților este de 26,8 ani, ceea ce dovedește – avînd în vedere distanța în timp față de absolvire – cum cei mai mulți dintre tinerii care au urmat studiile în Psihologie au realizat această opțiune imediat după terminarea liceului. Totuși, 4,2% dintre subiecți au în prezent o vîrstă mai mare de 35 de ani, ilustrînd o diversificare a paletei de opțiuni în funcție de vîrstă pentru specializarea vizată (v. fig. nr. 5).

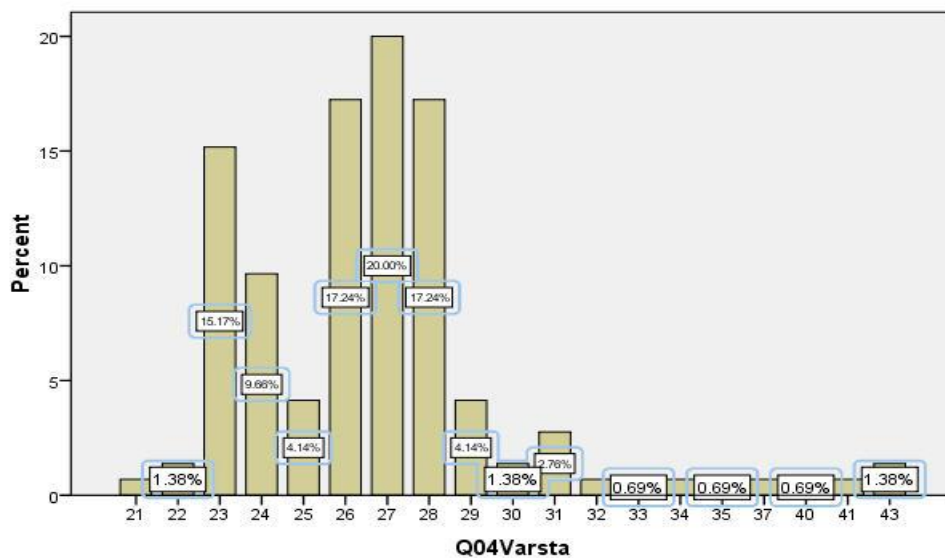


Fig. nr. 5 Vîrsta subiecților în momentul realizării interviului

Fig. nr. 6 (proveniența subiecților) evidențiază care sunt principalele "bazine colectoare" ale facultății noastre în specializarea Psihologie, aproximativ 1/3 dintre tinerii care ne frecventează provenind din Timișoara și județul Timiș, dar și din ariile regionale învecinate (Arad, Hunedoara, Caraș-Severin, Mehedinți) – aproximativ 1/3 -, restul partajîndu-se între Transilvania (14.58%) și Oltenia/Muntenia/Dobrogea (12.50%) și Moldova (2,78%).

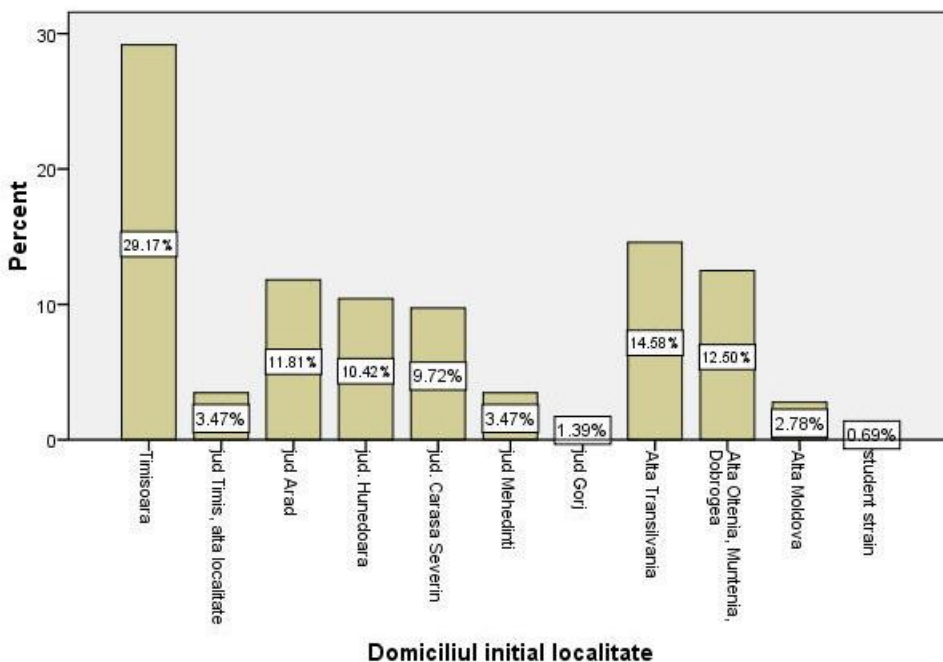


Fig. nr. 6 Proveniența subiecților

Merită semnalat, în egală măsură, cum covârșitoarea majoritate a viitorilor psihologi de la Timișoara provin din mediul urban (93,62%), mai ales în centre urbane importante, reședință de județ (aproape 70%). Astfel, apartenența la mediul rural constituie o importantă barieră simbolică în alegerea profesiei de psiholog, în zona noastră (v. fig. nr. 7).

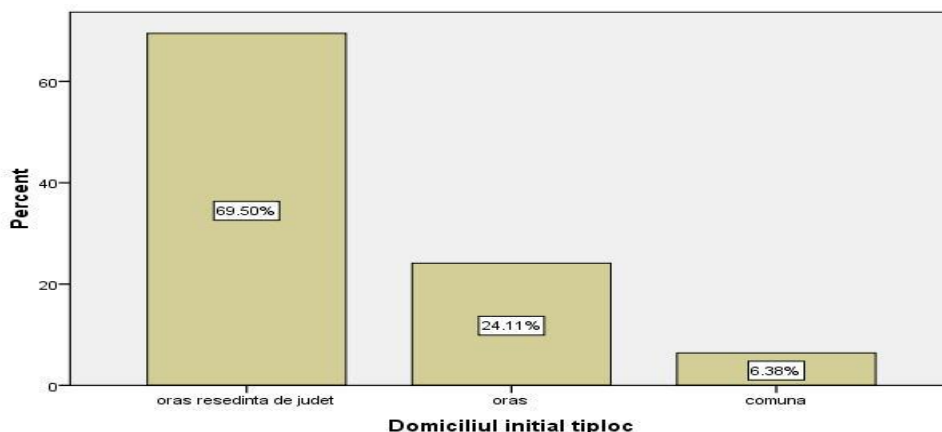


Fig. nr. 7 Domiciliu inițial – tip de rezidență

Domiciliul prezent, în proporție de 71%, este în Timișoara, ilustrând o tendință foarte susținută de schimbare a rezidenței în urma finalizării studiilor, capitala Banatului constituind – prin oportunitățile sale profesionale, sociale și culturale – un punct de atracție semnificativ.

De asemenea, majoritatea covârșitoare a studenților specializării Psihologie au ales să frecventeze studii la nivel de master (84,83%), dovedindu-se o dată în plus că studiile de la nivel de licență numai sunt privite ca suficiente pentru definitivarea profilului profesional al absolventului la Psihologie din UVT (fig. nr. 8). Dintre cei care parcurg sau au finalizat studiile masterale, opțiunile acestora se divid între specializarea "clinică, consiliere și a psihoterapie" (55,2%), "organizațională, muncii, transporturi, servicii" (35,0%) și "altele" (9,8%). Totodată, 87,8% dintre absolvenți frecventează/au frecventat masterul în Timișoara. În același registru, se poate observa cum 12,2% dintre masteranzi au ales să urmeze studiile de la acest nivel de școlarizare în alt centru universitar decât Timișoara.

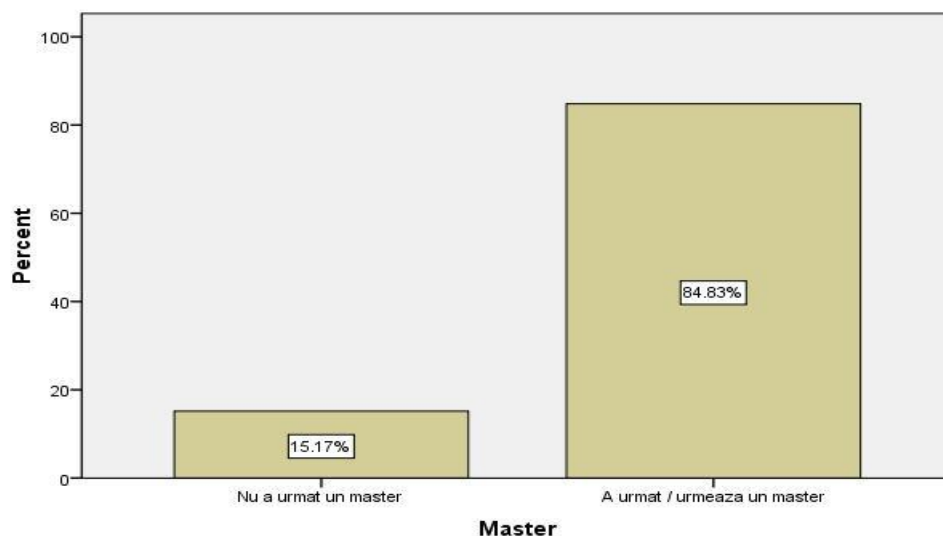


Fig. nr. 8 Ponderea subiecților care au urmat/urmează un program de master

Ponderea subiecților care au parcurs/parcurs în prezent un program doctoral este infimă (3.45%), ceea ce exprimă o dată în plus urgența realizării unei școli doctorale în Psihologie în cadrul UVT.

Ulterior absolvirii, 43,4% dintre subiecți au încercat să își lărgescă aria specializărilor proprii. Dintre ei, 46,7% sunt angajați în prezent dobândirea unei alte specializări, iar 53,3% au obținut o asemenea specializare, finalizând cursurile specifice. Cele mai însemnate calificări de acest gen sunt în domeniul psihoterapiei (65% din cei 63 de absolvenți care menționează achiziționarea unei calificări), formare de formatori (4.8%), dar și altele nenominalizate (27%). Doar 12,4% - menționează o a 2-a specializare dobândită - și 2,1% - o a 3-a specializare - , în încercarea de a obține formal și o certificare profesională suplimentară, după finalizarea studiilor de licență în Psihologie.



2. Rezultate globale obținute – discuții

2.1. Inserția profesională (Q10, Q18)

Se constată că aproape 90% dintre absolvenții de Psihologie (89,66%) sunt, într-o formă sau alta, angajați în urma finalizării studiilor, covârșitoarea majoritate ocupînd poziții profesionale cu contract de muncă full-time (84,83%) (v. fig. nr. 9).

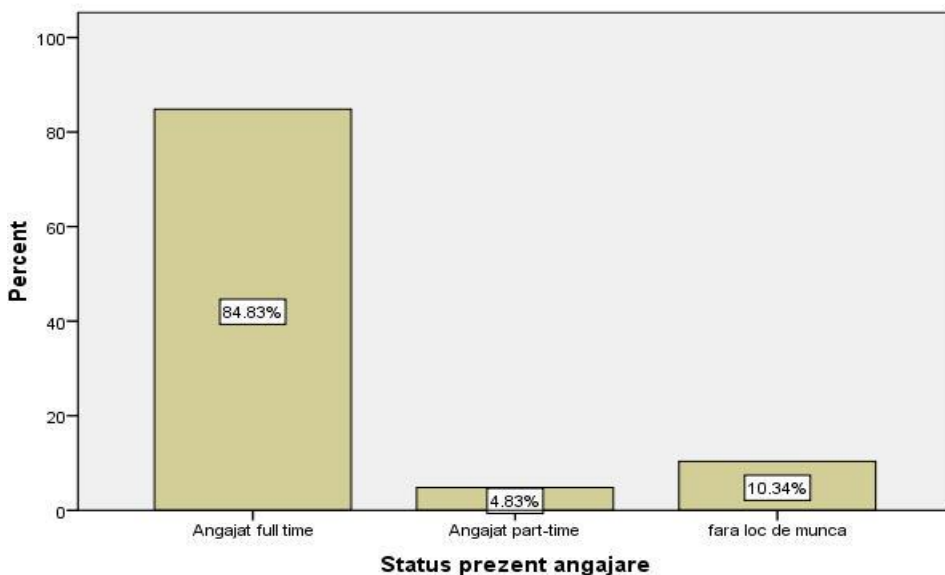


Fig. nr. 9 Inserția profesională a absolvenților

În privința domeniului specific în care sunt încadrați în câmpul muncii foștii noștri absolvenți, se distinge o partajare aproape egală a opțiunilor între un domeniu conex, precum HR (fără titulatura explicită de "psiholog") (35,66%) și cel de consilier (de asemenea fără titulatura expresă de "psiholog") (32,56%), la care se adaugă alte domenii (31,01%).

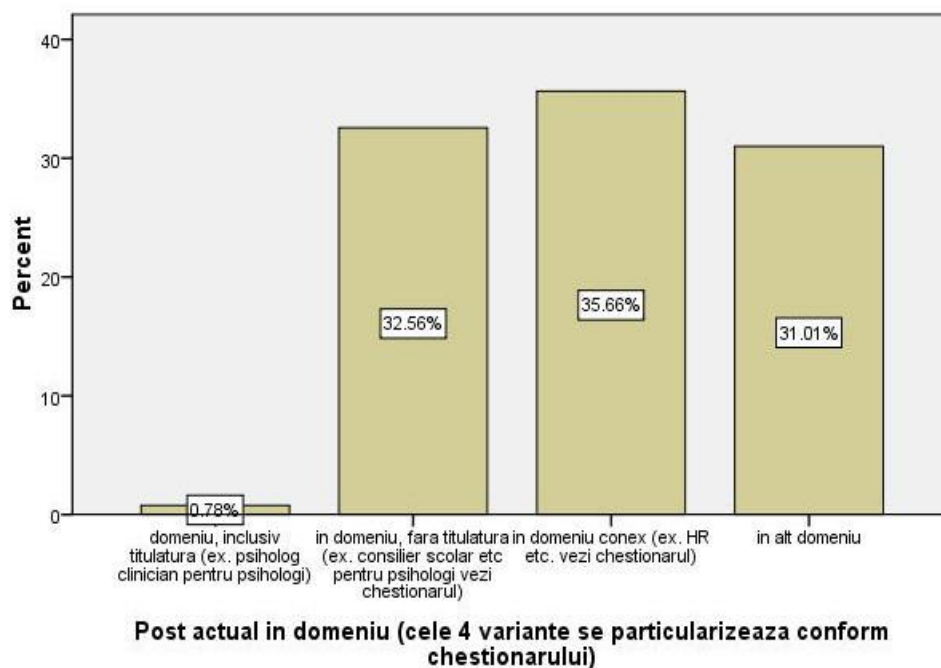


Fig. nr. 10 Specificul postului actual în funcție de specializarea dobândită în cadrul domeniului

Cît privește asocierea statutului prezent de angajare cu tipul de rezidență anterioară a subiecților, se poate constata cum pentru absolvenții care proveneau din zone urbane, aceștia furnizau cel mai important număr de subiecți angajați. Ponderile corespondente ale categoriilor evocate pot fi parcurse în tabelul nr. 1.

Tabelul nr. 1 Ponderea absolvenților angajați în funcție de tipul angajării și tipul rezidenței de origine

		Domiciliul initial tip localitate			Total
		oras resedinta de judet	oras	comuna	
Status prezent angajare	Angajat full time	61.0%	20.6%	4.3%	85.8%
	Angajat part-time	3.5%			3.5%
	fara loc de munca	5.0%	3.5%	2.1%	10.6%
Total		69.5%	24.1%	6.4%	100.0%



UNIUNEA EUROPEANĂ

GUVERNUL ROMÂNIEI
MINISTERUL MUNCII, FAMILIEI ȘI
PROTECȚIEI SOCIALE
AMPOSDRUFondul Social European
POS DRU 2007-2013Instrumente Structurale
2007-2013

OIPOSDRU

Universitatea de Vest
din Timisoara

2.2. Profesie – oportunități – resurse (Q10-Q20)

După reguparea în categorii profesionale a răspunsului deschis la întrebarea Q11A (Care este ocupația dvs. principală?), se poate remarca următoarea distribuție a profesiilor asumate de către absolvenții (s-au reținut numai profesiile mai numeroase de 1 menționare) (v. tabelul nr. 1):

Tabelul nr. 1 Categorii profesionale asumate în prezent de absolvenți

Categoria profesională	(%)
Nu sunt angajați	10.3
asistent manager/secretariat	2.8
casier	1.4
consilier scolar	2.8
educatoare	2.1
HR	17.2
manager	6.2
operator date	2.8
profesor	6.2
profesor psiholog	5.5
psiholog	20.7
relatii publice	3.4
secretariat	2.1
trainer	1.4
vinzari	3.4

Se remarcă prevalența pozițiilor profesionale de psiholog și a ariilor învecinate (inclusiv denominativ, precum "profesor psiholog"), care reunesc 26,2% din numărul total de profesii asumate. Urmează foarte bine reprezentat și domeniul resurselor umane (HR – 17,2%), la care se poate adăuga ponderea deloc neglijabilă a subiecților care ocupă poziții de decizie, manageriale (6,2%). De asemenea, 3,4% dintre subiecți sunt angrenați în profesii din registrul "relațiilor publice". O poziție simbolic însemnată o dețin și slujbele din zona învățământului ("profesor", "educator", a celor care nu predau neapărat "Psihologie", dar care au nevoie de competențele psihologice) (8,3%), precum și cei din aria profesională: "asistență manageriale/secretariat" (4,9%) și "vânzări" (3,4%) (v. fig. nr. 11).

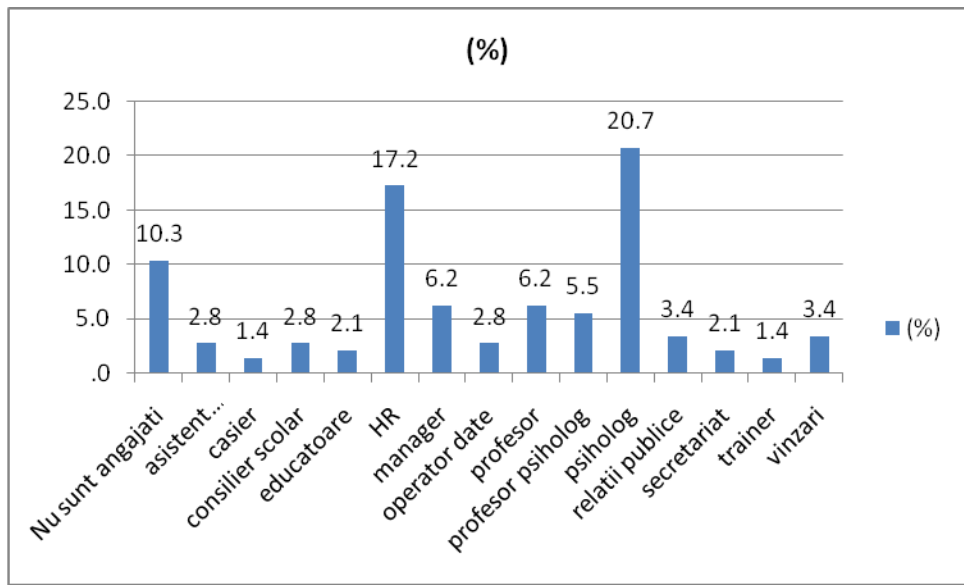


Fig. nr. 11. Categoriile profesionale prezente ale absolvenților

Cu o vechime medie de 2,42 ani în postul actual, se poate observa (în fig. nr. 12) că cei mai mulți dintre absolvenții angajați au o vechime în muncă în postul prezent de 2 ani (16.3%), 3 ani (13.18%) și 4 ani (12,4%), urmate de 1 an (10,08%) și jumătate de an (6,98%).

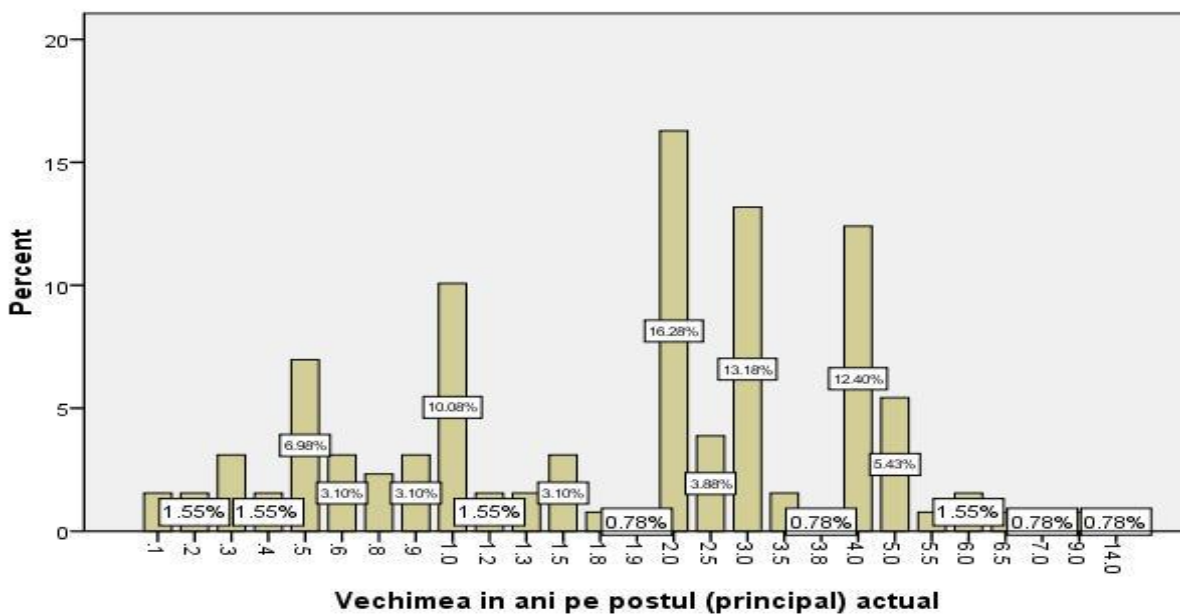


Fig. nr. 12 Vechimea în muncă pe postul actual

În privința tipului angajatorului, se remarcă dominanța sectorului bugetar, în dauna celui privat, cu ponderile corespunzătoare care pot fi urmărite în fig. nr. 13.

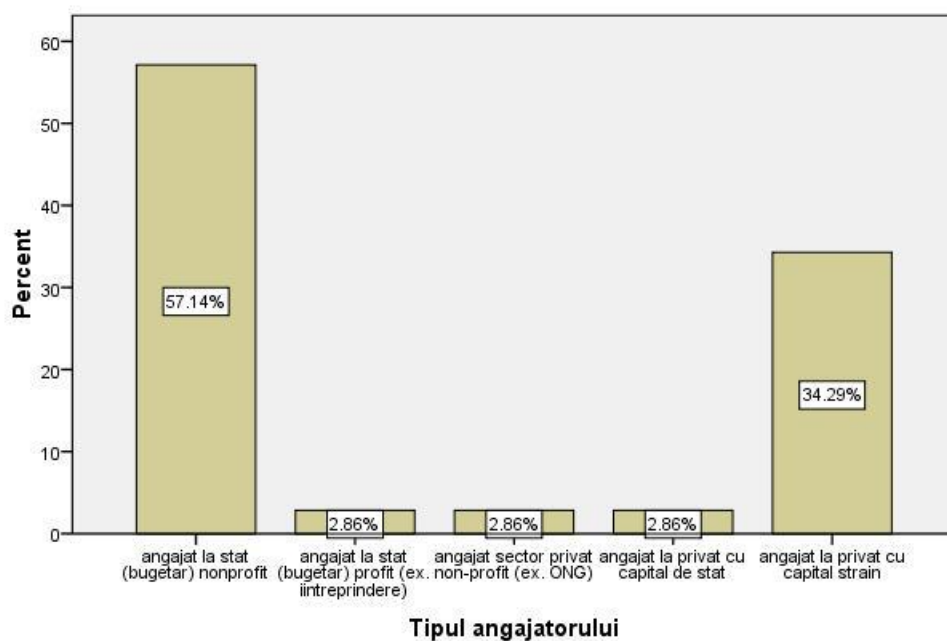


Fig. nr. 13. Tipul angajatorului

Locația angajatorului este, pentru mai bine de 2/3 din subiecți, din Timișoara, și 1/3 din afara Timișoarei.

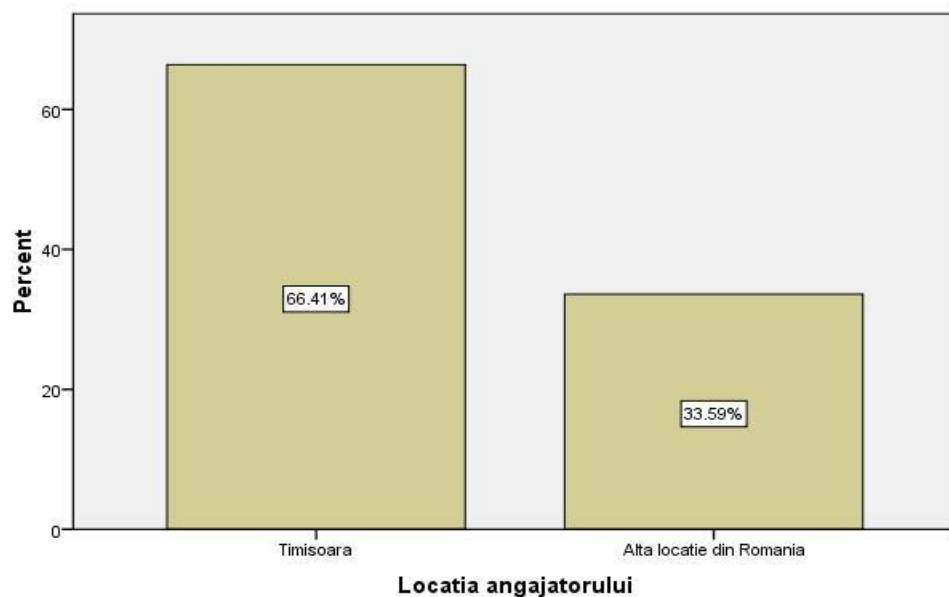


Fig. nr. 14 Locația angajatorului (firmei în care este angajat absolventul)

Printre subiecții care raportează dimensiunea firmei în cadrul căreia prestează o activitate profesională specifică, se observă cum pentru 45,8% dintre subiecți organizația care i-a angajat este mai mică de 50 de angajați, pentru 33,3% are între 51-250 de angajați, și pentru 20,8% mai mult de 251 de angajați.

Plasarea subiecților în ierarhia profesională a firmei evidențiază cum o pondere deloc neglijabilă de absolvenți (7,75%) au reușit să inițieze propria afacere, pe care o coordonează nemijlocit (v. fig. nr. 15).

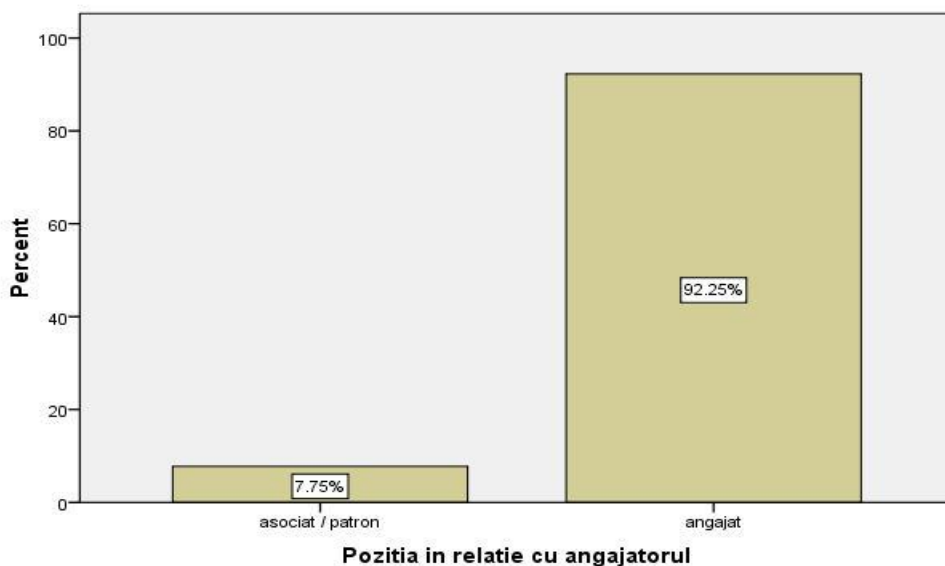


Fig. nr. 15 Tipul de poziție în ierarhia profesională a organizației

Venitul lunar al absolvenților angajați se plasează, pentru aproximativ jumătate dintre subiecți, între 1001-2000 de lei (aprox. 250-400 de euro), iar 4,17% câștigă mai bine de 750 de euro (peste 3000 lei). Cu toate acestea, fig. nr. 16 descrie cum o pondere importantă (30,83%) lucrează în job-uri în care câștigul este modest (sub 250 de euro – 1000 lei). Oricum, calitatea de psiholog oferă pentru cei mai mulți absolvenți certitudinea obținerii unei slujbe care se situează - chiar și pentru cei care dețin o vechime inevitabil redusă în muncă – la nivelul sau peste nivelul salariului mediu pe economie (care este de aproximativ 300 de euro/lună).

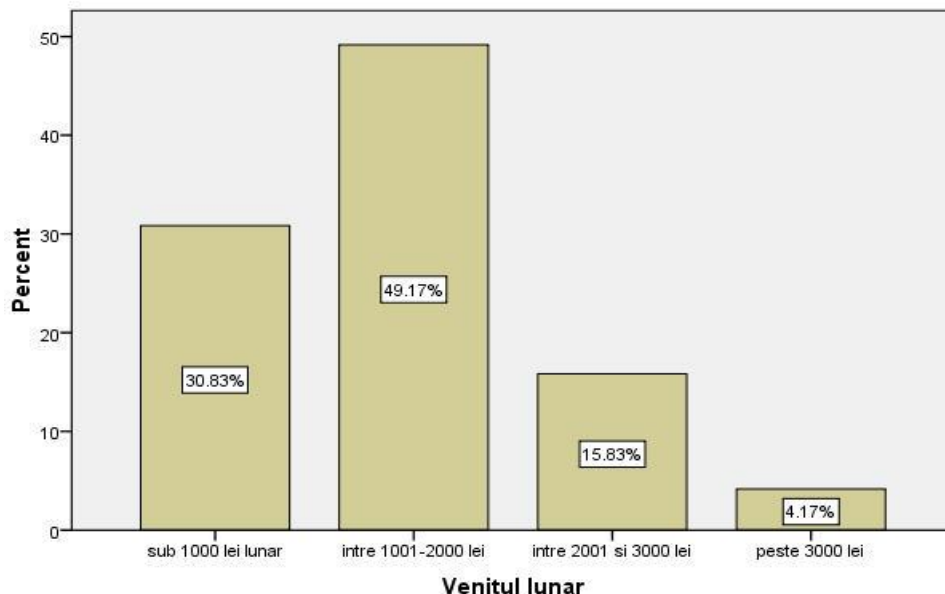


Fig. nr. 16 Câștigul lunar net al absolventului angajat

De asemenea, dacă eliminăm opțiunea mediană de răspuns, neangajantă (v. fig. nr. 17), se poate observa cum ponderea celor mulțumiți (în diferite grade) de postul prezent (57, 84%) este de mai bine de 6 ori mai ridicată decât a celor nemulțumiți (9, 45%), tendință care sugerează cum pentru majoritatea subiecților situația profesională prezentă, dobândită în urma obținerii unei diplome de licență în psihologie, este încurajatoare și motivantă.

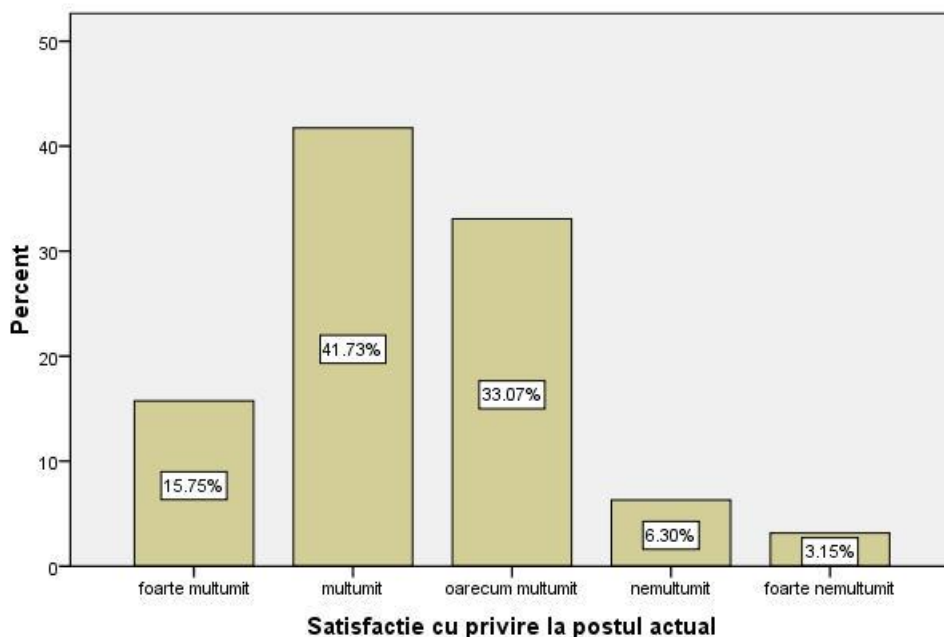


Fig. nr. 17 Gradul de mulțumire pentru postul în care este angajat subiectul

Tendența anterioară este consolidată de către opțiunea a 2/3 din subiecții angajați de a nu căuta un alt loc de muncă "mai bun", ceea ce ilustrează caracterul calificat drept rezonabil al slujbei prezente (v. fig. nr. 18).

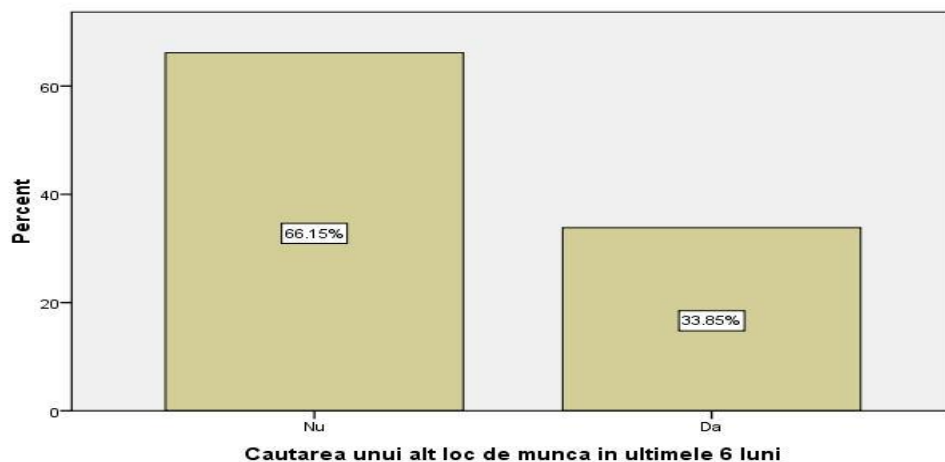


Fig. nr. 18 Ponderea subiecților care au căutat un loc de muncă în ultimele 6 luni

Pentru cei care totuși au căutat un loc de muncă în această perioadă, capitalul relațional ("cunoștințe, relații" – 7,0%) și internetul, cu oportunitățile sale (18,7%) constituie principalele resurse care pot contribui la obținerea unei profesii adecvate.



Motivația principală a absolvenților de psihologie nevoiți să lucreze într-un job care nu presupune explicit o competență psihologică prezintă "dificultatea de a obține un loc de muncă/blocarea angajării/cererea redusă de pe piața muncii" ca principală cauză pentru "starea de fapt" (51,28%), împreună cu "motivele financiare" (15,38%) și conștiința faptului că pregătirea profesională personală este încă precară (10,26%).(v. fig. nr. 18)

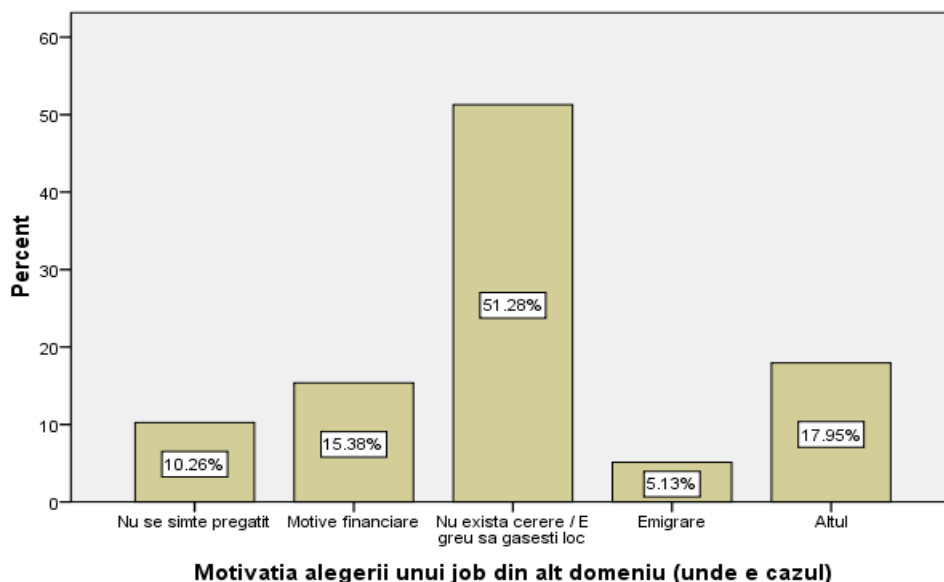


Fig. nr. 19 Motivația alegerii unui alt loc de muncă (39 de subiecți)

2.3. Relația competențe-ocupație (Q21-Q24)

Calificarea subiectivă a parcursului universitar în UVT (Psihologie) este majoritar favorabilă. Dacă eliminăm varianta mediană ("oarecum mulțumit"), ponderea celor care apreciază favorabil (în diferite grade de intensitate) ceea ce au "primit" din partea facultății/catedrei de Psihologie de la UVT este net prevalentă (66,90%), față de cei care apreciază defavorabil această ofertă (4,83%) (v. fig. nr. 20).

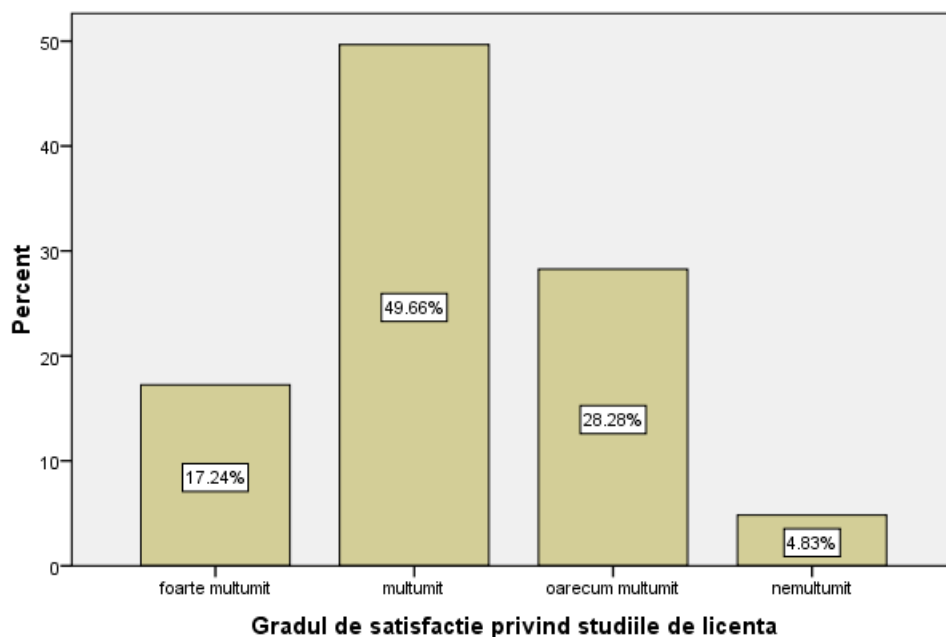


Fig. 20 Gradul de apreciere al studiilor superioare (nivel licență)

În registrul evaluării gradului de utilitate al studiilor de licență în Psihologie pentru performanța la locul de muncă actual, se poate constata cum răspunsurile majoritare sunt în zona moderată (41,42%), iar cele apreciative (34,85%) sunt mai numeroase decât cele depreciative (22,73%). Deși cu o tonalitate precumpănitor pozitivă, evaluarea de mai sus evocă, totodată, și o atitudine rezervată față de caracterul operațional al deprinderilor și abilităților dobândite în cadrul formării în Psihologie la nivel de licență, sugerându-se nevoia unor mai bune consultări a nevoilor pieței muncii pentru un set de abilități specifice solicitate profesiei de psiholog în economia reală (v. fig. nr. 21).

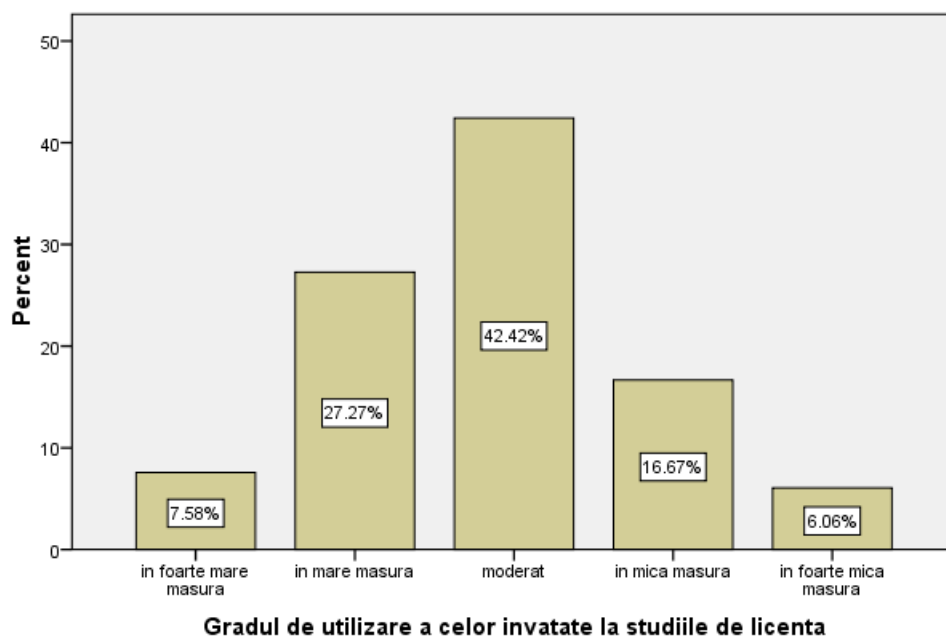


Fig. nr. 21 Măsura în care studiile de licență au fost utile

O consolidare a atitudinii preponderent pozitive și apreciative la adresa traseului de formare este probată de răspunsul net majoritar (aproape 80%) la disponibilitatea de a recomanda unei cunoaștințe alegerea Psihologiei de la UVT pentru studiile de licență. Articulată în jurul unei evaluări globale despre "ceea ce a fost" experiența didactică și științifică din anii studenției, această intensitate a atitudinii însoțește celelalte evaluări pozitive despre categoria generică "Psihologie – UVT" (v. fig. nr. 22).

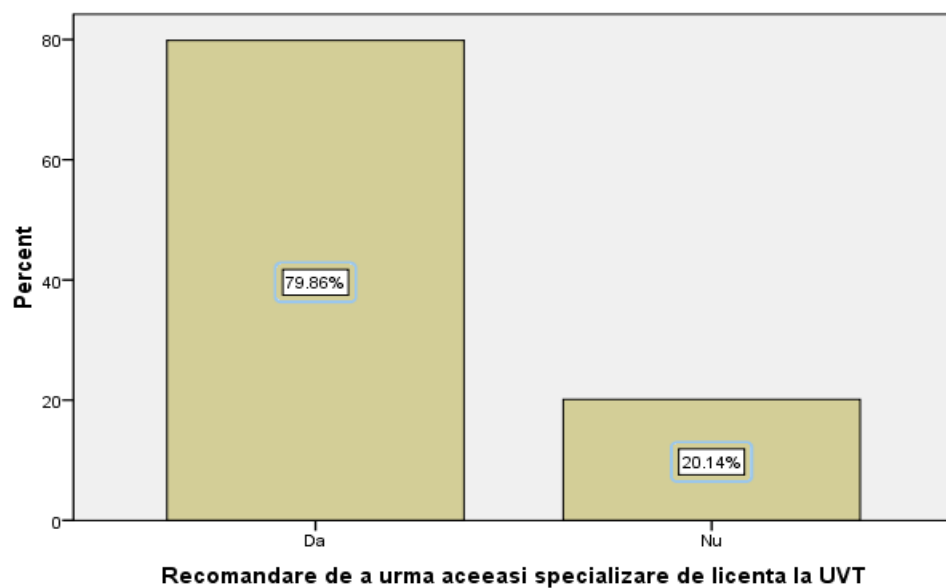




Fig. nr. 22. Disponibilitatea de a recomanda unei cunoștințe alegerea Psihologiei de la UVT pentru studiile de licență

În privința confirmării așteptărilor din timpul facultății legate de profesie în cadrul postului pe care îl ocupă în prezent subiecții, se poate observa cum expectațiile se distribuie după o curbă normală, ceea ce mărturisește despre calificarea moderată a reușitei personale pe baza achizițiilor din universitate (v. fig. nr. 23). Cu alte cuvinte, o serie de așteptări gratificante nu au fost împlinite, iar facultatea nu i-a înzestrat pe studenți în timpul școlarității cu o evaluare deplin realistă a viitorului lor profesional.

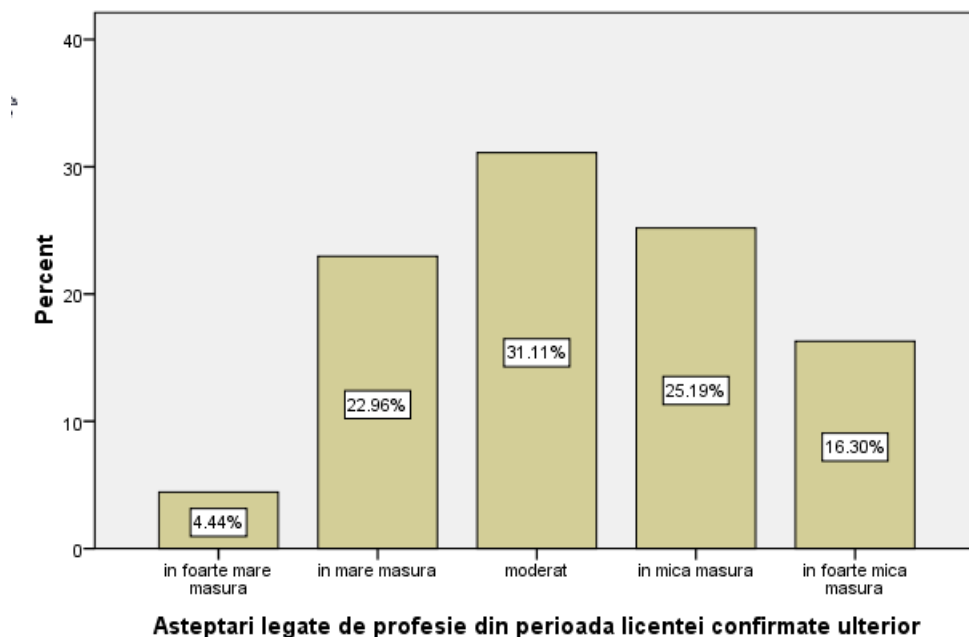


Fig. nr. 23 Măsura în care așteptările legate de profesie din timpul facultății sunt confirmate de postul ocupat în prezent

2.4. Specificitatea specializării în evaluarea competențelor și oportunităților profesionale (Q25-Q26).

Întrebați care au fost domeniile psihologiei în care și-au dorit să profeseze după finalizarea studiilor, studenții de odinioară au precizat că pe baza informațiilor de care dispuneau în ultimii ani de școlaritate, cele mai bune oportunități de afirmare profesională se arătau a fi în domeniul clinic (51,72%), organizațional, transporturi și servicii (34,38%), juridic, apărare (7,59%), educațional (3,45%). Doar un număr foarte modest (2,76%) dintre studenții de atunci nu aveau preferințele pentru viitor cristalizate, ceea ce sugerează că impactul politicilor educaționale impuse de catedră și facultate pentru dezvoltarea celor două direcții mari de studii în Psihologie la UVT – clinică și organizațională – au fost eficace (v. fig. nr. 24).

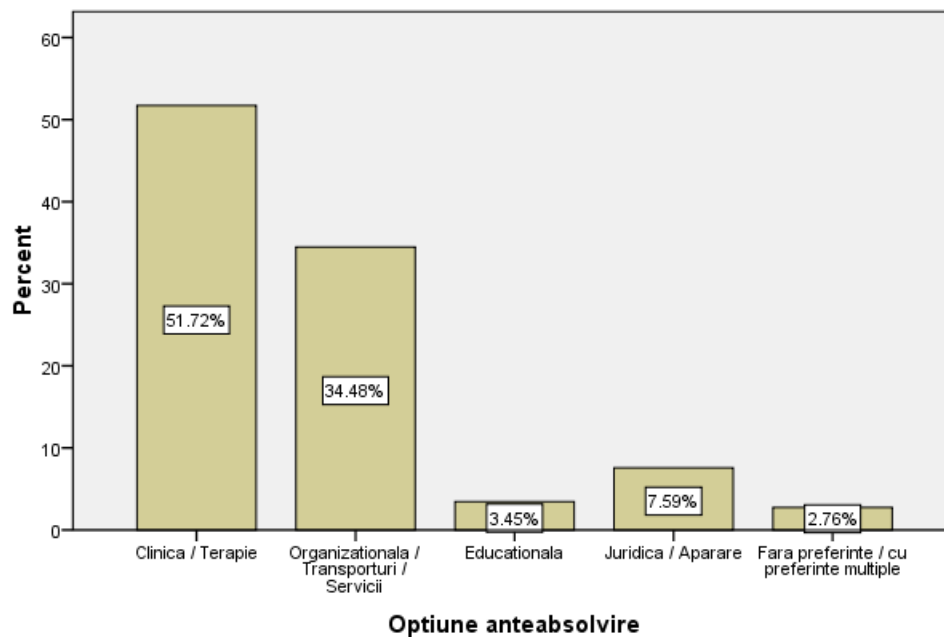


Fig. nr. 24 Așteptări prospective de dinaintea finalizării studiilor de licență

Solicitați să precizeze dacă au obținut atestatul de liberă practică de la Colegiul Psihologilor, respondenții au indicat într-o pondere ceva mai mică de un sfert (23,45%) că au izbutit în intervalul de la absolvire să dobândească această certificare specifică (v. fig. nr. 25). Măsura în care studenții secției de Psihologie au obținut atestatul sugerează prezența unor dificultăți instituționale pe care le-au întâmpinat în cadrul acestui proces.

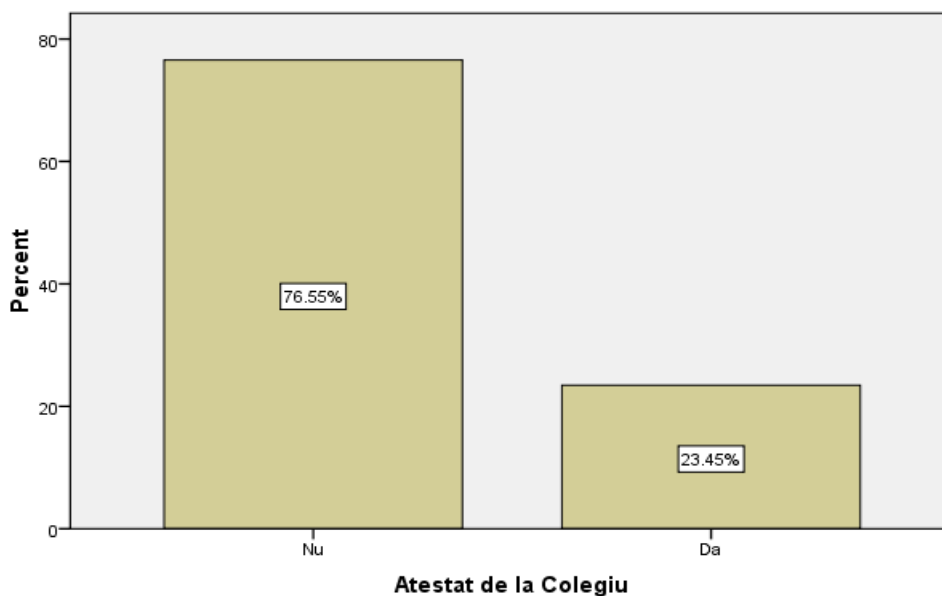


Fig. nr. 25 Ponderea absolvenților de Psihologie care au obținut un atestat de liberă practică la Colegiul Psihologilor

Printre cei care totuși au reușit în cadrul acestui demers, cei mai mulți au avut nevoie de o perioadă de acumulare suplimentare (care s-a suprapus, cel mai adesea, peste perioada frecventării masteratului), obținînd atestatul într-un an (26,5%), doi ani (23,5%), trei ani (14,7%), și numai o pondere restrînsă l-au dobîndit imediat după finalizarea studiilor, într-un interval de 2 luni (11.8%).

Dacă examinăm (în cifre absolute) la ce fel de specializări au obținut absolvenții noștri certificate eliberate de către Colegiul Psihologilor, se observă că cele mai multe sunt din domeniul clinic, urmare de cele din domeniul psihologiei muncii, respectiv al psihologiei transporturilor (v. fig. nr. 26).

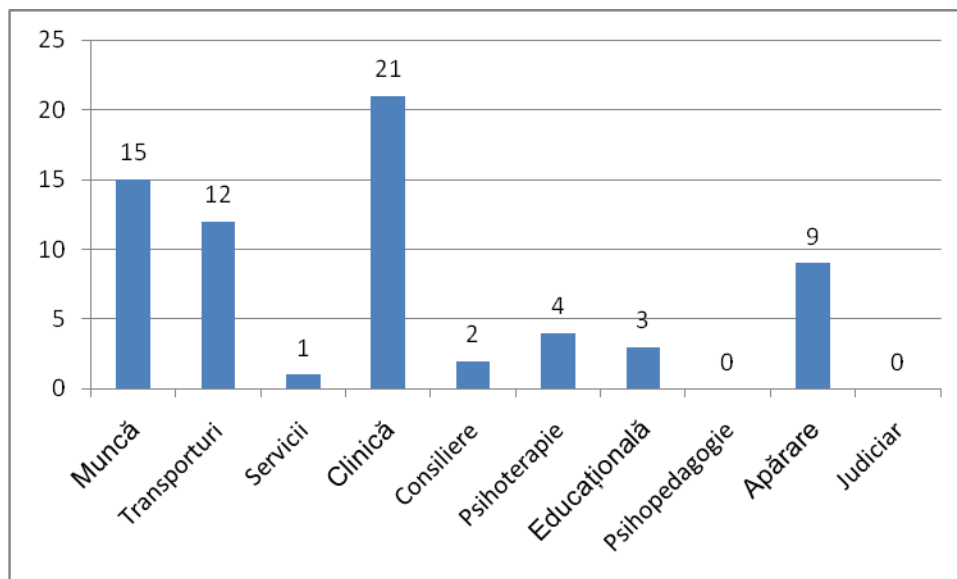


Fig. nr. 26 Tipurile de atestate specifice obținute de la Colegiul Psihologilor de către absolvenți (cifre absolute) – total 34 absolvenți (unii absolvenți au dobîndit mai multe certificări specifice)

3. Evaluări globale – Concluzii

Cercetarea de față descrie – printr-o anchetă psihosociologică realizată pe un eșantion alcătuit din 200 de subiecți – cîteva tendințe care merită semnalate, ilustrînd totodată o serie de relații pe care dorim să le evocăm pe scurt. În primul rînd, calitatea de a deveni student la nivel de licență la Psihologie (UVT) este anticipată de următoarele variabile independente de status: genul feminin și vîrsta apropiată de cea de absolvire a liceului, precum și de apartenența la un tip de rezidență citadină (urbanul mare fiind cel mai bine reprezentat în anticiparea acestei alegeri profesionale).



UNIUNEA EUROPEANĂ



GUVERNUL ROMÂNIEI
MINISTERUL MUNCII, FAMILIEI ȘI
PROTECȚIEI SOCIALE
AMPOSDRU



Fondul Social European
POS DRU 2007-2013



Instrumente Structurale
2007-2013



MINISTERUL
EDUCAȚIEI
CERCETĂRII
ȘI SPORTULUI
OIPOSDRU



Universitatea de Vest
din Timisoara

De asemenea, doar ceva mai mult de un sfert dintre absolvenții secției de Psihologie (UVT) au beneficiat pe parcursul întregii școlarități de locuri bugetate, iar sistemul concurențial care permite reclassificarea anuală constituie un factor facilitant semnificativ în generarea unei dinamici în interiorului fiecărui an de studiu între cei care dețin locuri cu taxă și cei care ocupă locuri fără taxă, performanța academică obținută jucând un rol motivant, căci este capabilă să garanteze – într-un climat de competiție loială și deschisă - pentru cei mai mulți studenți (cu excepția celor de la a doua facultate) accesul la locurile bugetate.

Se cuvine să remarcăm opțiunea covârșitoare a majorității a absolvenților de Psihologie de la UVT de a urma, după finalizarea licenței, studiile la nivel de masterat, iar alegerea lor este net precumpănitoare pentru oferta de programe masterale din UVT, în dauna celor din alte centre universitare.

Marea majoritate a foștilor noștri studenți la nivel de licență au reușit în perioada post-absolvire să își găsească un job, calitatea de licențiat în psihologie fiind un bun predictor al reușitei pe piața forței de muncă. Chiar dacă relativ puțini – aproximativ un sfert – au dobândit o certificare din partea Colegiului Psihologilor (finalizată printr-un atestat), cei mai mulți au valorificat oportunitățile profesionale pe care le oferă piața muncii din zona Banatului. Merită subliniat faptul că aceste rezultate mărturisesc despre specificul formării în psihologie de la Timișoara, care are o caracteristică ambivalentă: pe de o parte, fiind mai generalistă și mai interdisciplinară, îl formează pe absolvent cu o flexibilitate profesională lărgită, care îi permite o adaptabilitate sporită la o piață a muncii dinamică prin exigențele ei, pe de altă parte nu îl înzestreză imediat cu o certificare furnizată de către organismul reprezentativ al domeniului. Apreciem că această ambivalență trebuie echilibrată, în sensul informării mai eficiente a studenților de la nivel de licență cu tipul de abilități și practici solicitate pentru obținerea atestatului de "psiholog cu drept de practică", dar mai ales familiarizându-l cu modalitățile instituționale prin care acest proces poate fi accelerat. În egală măsură, această deschidere fertilă către cîmpuri disciplinare diferite de cele exclusiv psihologice, care îi permit absolventului să se insereze în medii de muncă care presupun în primul rînd gestionarea resurselor umane, a relațiilor publice sau a raporturilor pedagogice, apreciem că reprezintă un avantaj strategic regăsit în profilul absolventului tipic de Psihologie de la UVT și se cuvine cultivat în continuare. Faptul că absolvenții apreciază postul actual (chiar dacă el nu presupune, majoritar, într-un mod explicit competențe psihologice), împreună cu venitul calificat drept "rezonabil" de către majoritatea subiecților pentru jobul prezent, atestă cum această strategie de inserție profesională pe baza unei specializări mai extinse, care furnizează și un set de competențe transversale, transdisciplinare, este eficace.

Majoritatea angajatorilor sunt din zona sectorului public (cu o foarte semnificativă prezență a segmentului format din ONG-uri și organizații non-profit), dar există o pondere importantă a angajatorilor privați, îndeosebi în zona HR sau relații publice, care apelează la psihologii licențiați la UVT pentru creșterea performanței organizaționale. Totodată, 2/3 din locațiile angajatorilor sunt din Timișoara, ceea ce probează puterea de atracție a orașului, cu multiplele oportunități pe care le oferă investițiile străine din zonă, precum și volumul resurselor atrase de proiectele de dezvoltare regionale (deopotrivă în zona sectorului privat, cît și al celui public). În pofida faptului că aproximativ un sfert dintre respondenții care în perioada studenției proveneau din Timișoara, 2/3 dintre aceștia ajung să lucreze efectiv în Timișoara după terminarea studiilor. Tendința ilustrează cum traseul biografiei profesionale ce trece prin Facultatea de Sociologie și Psihologie din UVT generează o mobilitate socială semnificativă, înspre un "centru" regional, ceea ce constituie o altă resursă simbolică ce trebuie valorificată. De asemenea, un număr deloc neglijabil de absolvenți (aproape 8%) au fost capabili să își deschidă propria afacere sau să dețină



un rol de prim plan în conducerea organizațiilor în care lucrează, dovedind că facultatea/specializarea i-a înzestrat și cu un set de competențe manageriale, care se cuvin dezvoltate în continuare și rafinate.

În privința venitului obținut de absolvenți, deși vechimea lor în muncă este relativ scăzută, nivelul mediu al acestuia se situează într-o zonă a rezonabilității, fiind situat în jurul venitului mediu pe economie. Cei care totuși nu au reușit să își găsească un loc de muncă în perioada de după terminarea studiilor au identificat mai degrabă factori structurali, externi ("lipsa cererii"; "fluctuația forței de muncă"), decât cei interni ("pregătirea deficientă"), accentuând o dată în plus dominanța patternului atribuțional externalist pentru cei care nu au "reușit": O intervenție pedagogică structurată, care să favorizeze autonomizarea studenților, s-ar dovedi utilă și pertinentă.

Calificând generos studiile pe care le-au parcurs la nivel de licență (în proporție de 2/3) și fiind dispuși să recomande unui apropiat frecventarea Psihologiei de la UVT, totuși cei mai mulți apreciază cu rezerve, și, pe alocuri, cu dezamăgire gradul lor de utilitate, menționând că în bună măsură așteptările legate de profesie pe care le-au articulat în perioada studenției aveau să se confirme parțial în confruntarea cu mediul economic real. Aceste rezultate înfățișează nevoia de auto-evaluare mai echilibrată a prospecțiilor biografice în registru profesional, prin construirea în cadrul politicilor catedrei a unui set de expectanțe realiste a studenților privitoare la traseele potențiale de inserție profesională, sugerându-se, totodată, nevoia achiziționării unor competențe specifice legate de managementul carierei, care să fie însușite formal.

Faptul ca marea majoritate a absolvenților de la nivel de licență se orientează către cele două mari domenii pe care politica facultății/catedrei le-a încurajat în ultimii 20 de ani (clinic și organizațional) pledează o dată în plus pentru nevoia de optimizare a ofertei educative din aceste arii tematice, precum și pentru nevoia regândirii introducerii unor topici noi (apropiate în primul rând de domeniul juridic/apărare, respectiv educațional) în viitoarea ofertă de studii la nivel de master și, în viitor, la nivelul școlii doctorale.

Conf. univ.dr. Alin Gavreliuc, expert pe termen lung

Prof. univ. dr. Mona Vintilă, expert pe termen scurt