



RAPORT DE CERCETARE SECȚIA ASISTENȚĂ SOCIALĂ

Cercetarea realizată în cadrul Facultății de Sociologie și Psihologie, secția Asistență Socială, reprezintă o componentă a studiului care vizează toate cele 4 secții ale facultății și urmărește gradul de inserție profesională a absolvenților, tipul de angajatori interesați de absolvenții aceștia și nevoile absolvenților de formare continuă.

Astfel, acest studiu oferă o viziune de ansamblu asupra satisfacției și nevoilor identificate în rândul absolvenților, a gradului de inserție profesională în domeniul de specialitate și asupra relevanței și utilității programelor masterale pe piața muncii.

A. METODOLOGIA DE LUCRU (STRUCTURA ȘI CARACTERISTICILE EȘANTIONULUI – EX. DISTRIBUȚIE ANI, SEX, % ABSOLVENȚI MASTER, % SUBSPECIALIZĂRI ETC.) (2-3 pg)

Structura și caracteristicile eșantionului:

1. După caracteristica gen:

15,5% dintre respondenți sunt de sex masculin, restul de 84,5% fiind de sex feminin.

Q03Gen

		Frequency	Percent	Valid Percent	Cumulative Percent
Valid	Masculin	31	15.5	15.5	15.5
	Feminin	169	84.5	84.5	100.0
	Total	200	100.0	100.0	

2. După anul absolvirii nivelului licenta:

Din totalul respondenților, cel mai mare procent îl reprezintă absolvenții din 2008 (32%), urmați de absolvenții din 2009 (20,5%), urmând 2005 (11,5%), 2010 (10%), 2007 (9,5%), 2006 (8,5%), 2004 (7,5%) și 2003 (0,5%).

An absolvire licenta

		Frequency	Percent	Valid Percent	Cumulative Percent
Valid	2003	1	.5	.5	.5
	2004	15	7.5	7.5	8.0
	2005	23	11.5	11.5	19.5
	2006	17	8.5	8.5	28.0
	2007	19	9.5	9.5	37.5
	2008	64	32.0	32.0	69.5
	2009	41	20.5	20.5	90.0
	2010	20	10.0	10.0	100.0



UNIUNEA EUROPEANĂ

GUVERNUL ROMÂNIEI
MINISTERUL MUNCII, FAMILIEI ȘI
PROTECȚIEI SOCIALE
AMPOSDRUFondul Social European
POS DRU 2007-2013Instrumente Structurale
2007-2013MINISTERUL
EDUCAȚIEI
CERCETĂRII
ȘI SPORTULUI
OIPOSDRUUniversitatea de Vest
din Timisoara

Total	200	100.0	100.0
-------	-----	-------	-------

3. După continuitatea traseului educațional

a) 65,5% dintre respondenți urmează sau au urmat un program masteral (din totalul acestora, 76,3% continuă programul de masterat în cadrul aceleiași specializări).

b) 2,5% dintre respondenți urmează un program doctoral în conformitate cu specializarea urmată în cadrul studiilor de licență

Master

		Frequency	Percent	Valid Percent	Cumulative Percent
Valid	Nu a urmat un master	69	34.5	34.5	34.5
	A urmat / urmeaza un master	131	65.5	65.5	100.0
	Total	200	100.0	100.0	

Master_organizator

		Frequency	Percent	Valid Percent	Cumulative Percent
Valid	Master al Catedrei care patroneaza specializarea absolvita	100	50.0	76.3	76.3
	Alt Master organizat in Facultate, de alte catedre	17	8.5	13.0	89.3
	Alt master din afara facultatii, organizat de UVT	5	2.5	3.8	93.1
	Alt Master din Afara UVT	9	4.5	6.9	100.0
	Total	131	65.5	100.0	
Missing	System	69	34.5		
Total		200	100.0		

Doctorat

		Frequency	Percent	Valid Percent	Cumulative Percent
Valid	Nu urmeaza / nu a urmat un doctorat	195	97.5	97.5	97.5
	urmeaza un doctorat	5	2.5	2.5	100.0
	Total	200	100.0	100.0	



UNIUNEA EUROPEANĂ

GUVERNUL ROMÂNIEI
MINISTERUL MUNCII, FAMILIEI ȘI
PROTECȚIEI SOCIALE
AMPOSDRUFondul Social European
POS DRU 2007-2013Instrumente Structurale
2007-2013MINISTERUL
EDUCAȚIEI
CERCETĂRII
TIINERETULUI
ȘI SPORTULUI
OIPOSDRUUniversitatea de Vest
din Timisoara

Doctorat_domeniu

		Frequency	Percent	Valid Percent	Cumulative Percent
Valid	In domeniul licenței	5	2.5	100.0	100.0
Missing	System	195	97.5		
Total		200	100.0		

4. După caracteristica vârstă

Respondenții au vârste cuprinse între 21 și 54 de ani, cu o medie de 28 de ani.

Q04Varsta

N	Valid	200
	Missing	0
Mean		28.00
Minimum		21
Maximum		54

5. După media de absolvire

Media de absolvire a respondenților variază între 6,86 și 10, cu o medie de 9,01.

Media de absolvire (a celor 3/4 ani)

N	Valid	200
	Missing	0
Mean		9.0175
Minimum		6.86
Maximum		10.00

6. După regiunea de proveniență și mediul de rezidență (înainte de înscrierea la facultate)

Cei mai mulți studenți (52%) provin din județul Timiș, urmat de județul Mehedinți (21,5%). Alte județe cu procente semnificative de respondenți: Hunedoara (7,5%), Caraș-Severin (7%), Arad (3,5%).

În ceea ce privește mediul de rezidență, 94,5% dintre studenți provin din mediul urban (cei mai mulți – 72,5% din orașe reședință de județ) și 5,5% din mediul rural.

Domiciliul initial localitate



UNIUNEA EUROPEANĂ

GUVERNUL ROMÂNIEI
MINISTERUL MUNCII, FAMILIEI ȘI
PROTECȚIEI SOCIALE
AMPOSDRUFondul Social European
POS DRU 2007-2013Instrumente Structurale
2007-2013MINISTERUL
EDUCAȚIEI
CERCETĂRII
TINERETULUI
ȘI SPORTULUI
OIPOSDRUUniversitatea de Vest
din Timisoara

		Frequency	Percent	Valid Percent	Cumulative Percent
Valid	Timisoara	86	43.0	43.0	43.0
	jud Timis, alta localitate	18	9.0	9.0	52.0
	jud Arad	7	3.5	3.5	55.5
	jud. Hunedoara	15	7.5	7.5	63.0
	jud. Carasa Severin	14	7.0	7.0	70.0
	jud Mehedinti	43	21.5	21.5	91.5
	jud Gorj	4	2.0	2.0	93.5
	Alta Transilvania	5	2.5	2.5	96.0
	Alta Oltenia, Muntenia, Dobrogea	6	3.0	3.0	99.0
	Alta Moldova	2	1.0	1.0	100.0
	Total	200	100.0	100.0	

Domiciliul initial tiploc

		Frequency	Percent	Valid Percent	Cumulative Percent
Valid	oras resedinta de judet	145	72.5	72.5	72.5
	oras	44	22.0	22.0	94.5
	comuna	11	5.5	5.5	100.0
	Total	200	100.0	100.0	

7. După regiunea de domiciliu și mediul de rezidență (după absolvirea facultății)

În ceea ce privește domiciliul actual (după absolvire), cei mai mulți respondenți (78%) locuiesc în Timiș (dintre care 70% în Timișoara), 5% în Mehedinți, 3% în Caraș-Severin, 2,5% în Hunedoara și 2% în Arad. Un procent de 4,5% dintre absolvenții chestionați sunt emigrați (3,5% în Europa și 1% pe alte continente).

Nu se remarcă o mobilitate crescută a absolvenților pe medii de rezidență: 95% trăiesc în mediul urban (față de 94,5% înainte de înscrierea la facultate), iar 5% în mediul rural (comparativ cu 5,5% din perioada anterioară).

Domiciliul actual localitate

		Frequency	Percent	Valid Percent	Cumulative Percent
Valid	Timisoara	140	70.0	70.0	70.0
	jud Timis, alta localitate	16	8.0	8.0	78.0
	jud Arad	4	2.0	2.0	80.0
	jud. Hunedoara	5	2.5	2.5	82.5
	jud. Carasa Severin	6	3.0	3.0	85.5
	jud Mehedinti	10	5.0	5.0	90.5



UNIUNEA EUROPEANĂ

GUVERNUL ROMÂNIEI
MINISTERUL MUNCII, FAMILIEI ȘI
PROTECȚIEI SOCIALE
AMPOSDRUFondul Social European
POS DRU 2007-2013Instrumente Structurale
2007-2013

OIPOSDRU

Universitatea de Vest
din Timisoara

jud Gorj	1	.5	.5	91.0
Alta Transilvania	3	1.5	1.5	92.5
Alta Oltenia, Muntenia, Dobrogea	5	2.5	2.5	95.0
Alta Moldova	1	.5	.5	95.5
strainatate Europa	7	3.5	3.5	99.0
strainatate alte continente	2	1.0	1.0	100.0
Total	200	100.0	100.0	

Domiciliul actual tiploc

		Frequency	Percent	Valid Percent	Cumulative Percent
Valid	oras resedinta de judet	175	87.5	87.5	87.5
	oras	15	7.5	7.5	95.0
	comuna	10	5.0	5.0	100.0
	Total	200	100.0	100.0	



UNIUNEA EUROPEANĂ

GUVERNUL ROMÂNIEI
MINISTERUL MUNCII, FAMILIEI ȘI
PROTECȚIEI SOCIALE
ANPOSDRUFondul Social European
POS DRU 2007-2013Instrumente Structurale
2007-2013MINISTERUL
EDUCAȚIEI
CERCETĂRII
TINERETULUI
ȘI SPORTULUI
OIPOSDRUUniversitatea de Vest
din Timișoara

8. Mobilitatea între localități

Se remarcă o tendință accentuată de migrare (după absolvire) către Timișoara a studenților proveniți din alte județe: astfel între 43% (jud. Arad) și 75% (jud. Gorj) dintre absolvenți aleg să se stabilească în Timișoara, la finalizarea facultății.

Domiciliul actual localitate * Domiciliul initial localitate Crosstabulation

Count

		Domiciliul initial localitate										Total
		Timisoara	jud Timis, alta localitate	jud Arad	jud. Hunedoara	jud. Caras Severin	jud Mehedinti	jud Gorj	Alta Transilvania	Alta Oltenia, Muntenia, Dobrogea	Alta Moldova	
Domiciliul actual localitate	Timisoara	76	5	3	9	7	29	3	3	4	1	140
	jud Timis, alta localitate	2	12	0	1	0	1	0	0	0	0	16
	jud Arad	0	0	4	0	0	0	0	0	0	0	4
	jud. Hunedoara	0	0	0	5	0	0	0	0	0	0	5
	jud. Carasa Severin	0	0	0	0	6	0	0	0	0	0	6
	jud Mehedinti	0	0	0	0	0	10	0	0	0	0	10
	jud Gorj	0	0	0	0	0	0	1	0	0	0	1
	Alta Transilvania	2	0	0	0	0	0	0	1	0	0	3
	Alta Oltenia, Muntenia, Dobrogea	1	0	0	0	0	2	0	0	2	0	5
	Alta Moldova	0	0	0	0	0	0	0	0	0	1	1
	strainatate Europa	3	1	0	0	1	1	0	1	0	0	7
	strainatate alte continente	2	0	0	0	0	0	0	0	0	0	2
Total		86	18	7	15	14	43	4	5	6	2	200



UNIUNEA EUROPEANĂ



GUVERNUL ROMÂNIEI
MINISTERUL MUNCII, FAMILIEI ȘI
PROTECȚIEI SOCIALE
ANPOSDRU



Fondul Social European
POS DRU 2007-2013



Instrumente Structurale
2007-2013



MINISTERUL
EDUCAȚIEI
CERCETĂRII
TINERETULUI
ȘI SPORTULUI
OIPOSDRU



Universitatea de Vest
din Timișoara



UNIUNEA EUROPEANĂ

GUVERNUL ROMÂNIEI
MINISTERUL MUNCII, FAMILIEI ȘI
PROTECȚIEI SOCIALE
AMPOSDRUFondul Social European
POS DRU 2007-2013Instrumente Structurale
2007-2013MINISTERUL
EDUCAȚIEI
CERCETĂRII
ȘI SPORTULUI
OIPOSDRUUniversitatea de Vest
din Timisoara

2. REZULTATE (10-15 pg)

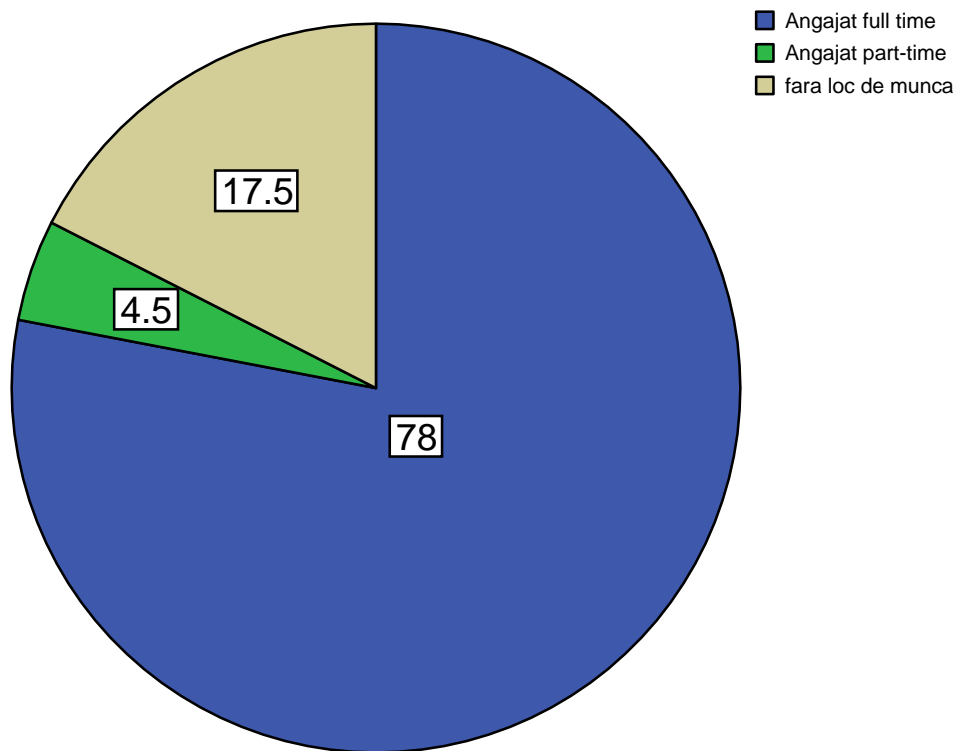
2.1. **Inserția profesională (Q10 și Q18 ca main questions, abordare pe domeniu de studiu + specializari (in cazul in care domeniul are mai multe specializari)).** Aceste intrebari au reprezentari grafice insotite. Pot fi facute mentiuni, fara reprezentari grafice pentru eventuale diferente bazate pe profilul demografic (Q1-Q9) in analiza intrebarelor Q10 si Q18.

Din totalul respondenților, 78% sunt în prezent angajați full-time, 4,5% sunt angajați part-time, iar 17,5% nu au un loc de muncă.

Status prezent angajare

	Frequency	Percent	Valid Percent	Cumulative Percent
Valid				
Angajat full time	156	78.0	78.0	78.0
Angajat part-time	9	4.5	4.5	82.5
fara loc de munca	35	17.5	17.5	100.0
Total	200	100.0	100.0	

Status prezent angajare





UNIUNEA EUROPEANĂ

GUVERNUL ROMÂNIEI
MINISTERUL MUNCII, FAMILIEI ȘI
PROTECȚIEI SOCIALE
AMPOSDRUFondul Social European
POS DRU 2007-2013Instrumente Structurale
2007-2013MINISTERUL
EDUCAȚIEI
CERCETĂRII
ȘI SPORTULUI
OIPOSDRUUniversitatea de Vest
din Timisoara

Din totalul absolvenților care și-au identificat un loc de muncă, 54,7% lucrează în domeniu, 8,2% lucrează în domeniu conex și 37,1% lucrează în alt domeniu.

Post actual in domeniu (cele 4 vatriante se particularizeaza conform chestionarului)

		Frequency	Percent	Valid Percent	Cumulative Percent
Valid	domeniu, inclusiv titulatura (ex. psiholog clinician pentru	67	33.5	42.1	42.1
	in domeniu, fara titulatura (ex. consilier scolar etc pentru	20	10.0	12.6	54.7
	in domeniu conex (ex. HR etc. vezi chestionarul)	13	6.5	8.2	62.9
	in alt domeniu	59	29.5	37.1	100.0
	Total	159	79.5	100.0	
Missing	System	41	20.5		
Total		200	100.0		

Vechimea pe postul actual (în rândul absolvenților care și-au identificat un loc de muncă), variază între 1 și 24 de ani, cu o medie de 3 ani.

Vechimea in ani pe postul (principal) actual

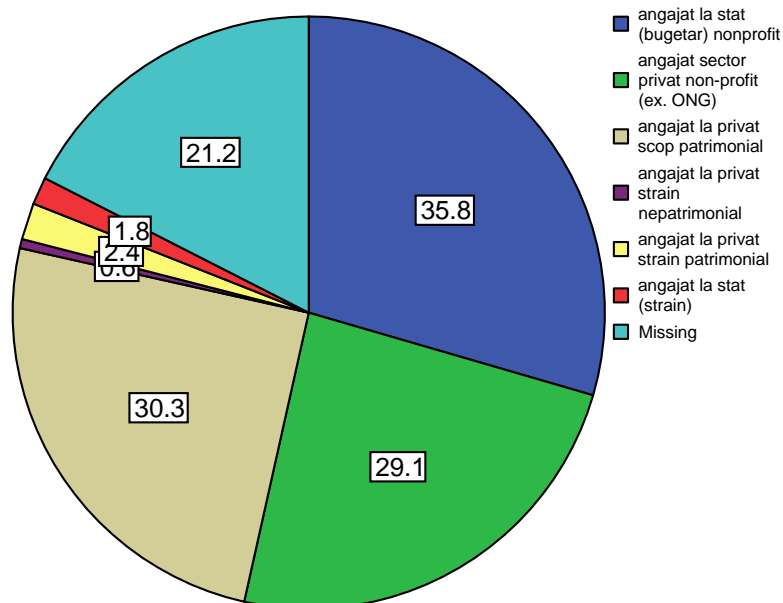
N	Valid	165
	Missing	35
Mean		3.09
Minimum		1
Maximum		24

Tipul angajatorului:

35,8% din totalul respondenților sunt angajați în sistemul de stat,

29,1% în sistemul privat non-profit, iar 30,3% în sistemul privat cu scop patrimonial

Tipul angajatorului





UNIUNEA EUROPEANĂ



GUVERNUL ROMÂNIEI
MINISTERUL MUNCII, FAMILIEI ȘI
PROTECȚIEI SOCIALE
AMPOSDRU



Fondul Social European
POS DRU 2007-2013



Instrumente Structurale
2007-2013



MINISTERUL
EDUCAȚIEI
CERCETĂRII
TINERETULUI
ȘI SPORTULUI
OIPOSDRU



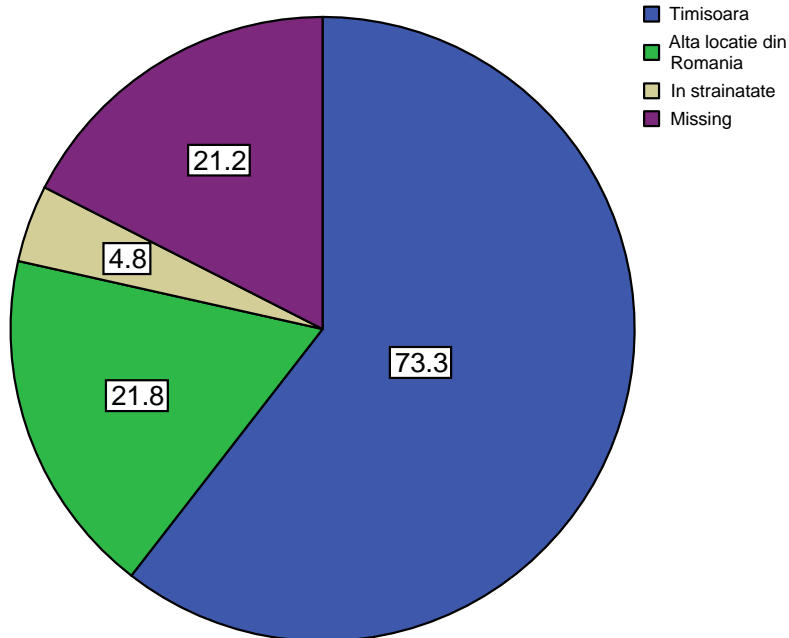
Universitatea de Vest
din Timisoara

Localizarea angajatorului

Locatia angajatorului

		Frequency	Percent	Valid Percent	Cumulative Percent
Valid	Timisoara	121	60.5	73.3	73.3
	Alta locatie din Romania	36	18.0	21.8	95.2
	In strainatate	8	4.0	4.8	100.0
	Total	165	82.5	100.0	
Missing	System	35	17.5		
Total		200	100.0		

Locatia angajatorului



Majoritatea respondenților angajați (73,3%) lucrează pentru angajatori din Timișoara, 21,8% pentru angajatori din alte zone ale României, iar 4,8% pentru angajatori din străinătate.



UNIUNEA EUROPEANĂ



GUVERNUL ROMÂNIEI
MINISTERUL MUNCII, FAMILIEI ȘI
PROTECȚIEI SOCIALE
AMPOSDRU



Fondul Social European
POS DRU 2007-2013



Instrumente Structurale
2007-2013



MINISTERUL
EDUCAȚIEI,
CERCETĂRII
ȘI SPORTULUI
OIPOSDRU

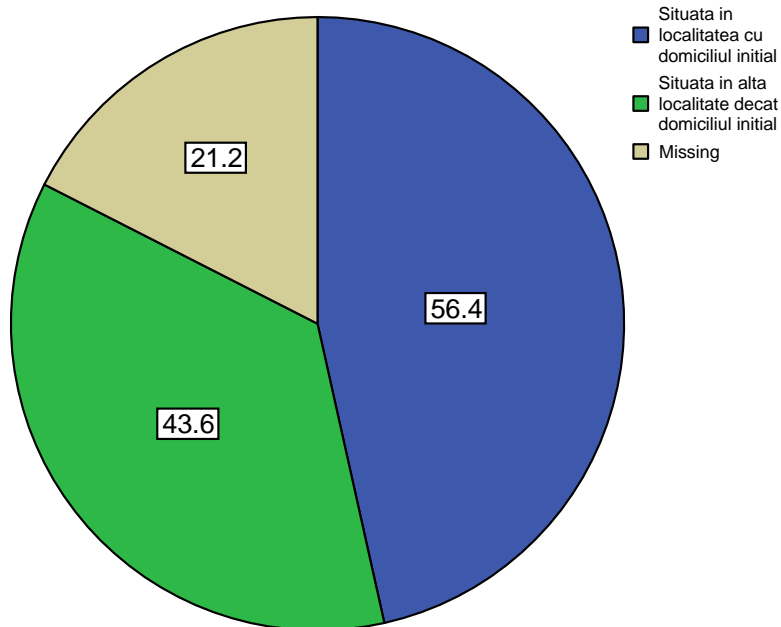


Universitatea de Vest
din Timisoara

Mobilitatea geografică asociată integrării profesionale

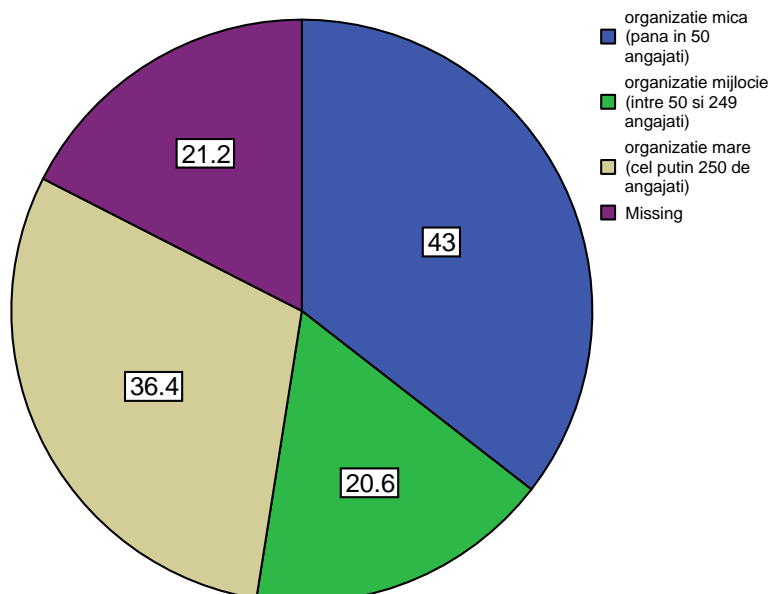
Se observă că 43,6% dintre respondenții care și-au identificat un loc de muncă și-au modificat și domiciliul inițial, ca urmare a angajării.

Locatia angajatorului ca mobilitate



Marimea organizației angajatoare

Marimea angajatorului



Cei mai mulți (43%) dintre respondenții care și-au identificat un loc de muncă lucrează pentru organizații de dimensiuni mici, pe locul al doilea ca tip de angajator situându-se organizațiile mari (36,4%), în vreme ce angajatorii de dimensiuni mijlocii sunt reprezentați în proporție de 20,6%.



UNIUNEA EUROPEANĂ



GUVERNUL ROMÂNIEI
MINISTERUL MUNCII, FAMILIEI ȘI
PROTECȚIEI SOCIALE



Fondul Social European
POS DRU 2007-2013



Instrumente Structurale
2007-2013



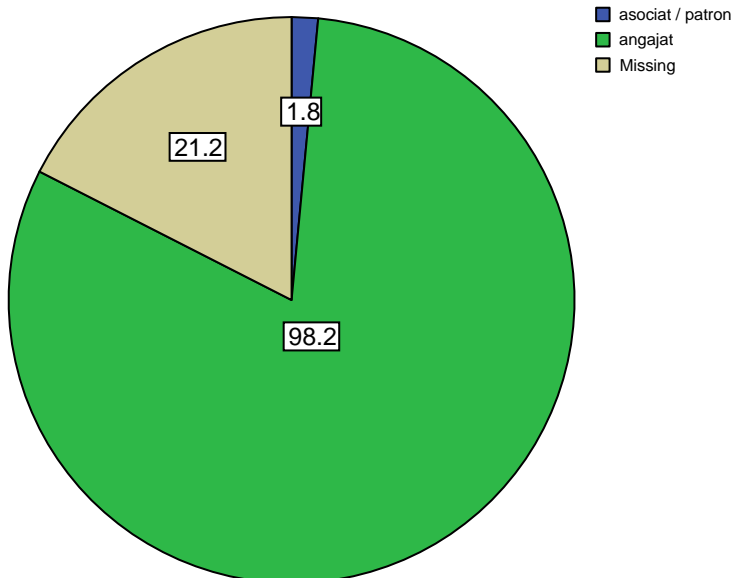
MINISTERUL
EDUCAȚIEI,
CERCETĂRII,
TINERETULUI
ȘI SPORTULUI

OIPOSDRU



Universitatea de Vest
din Timisoara

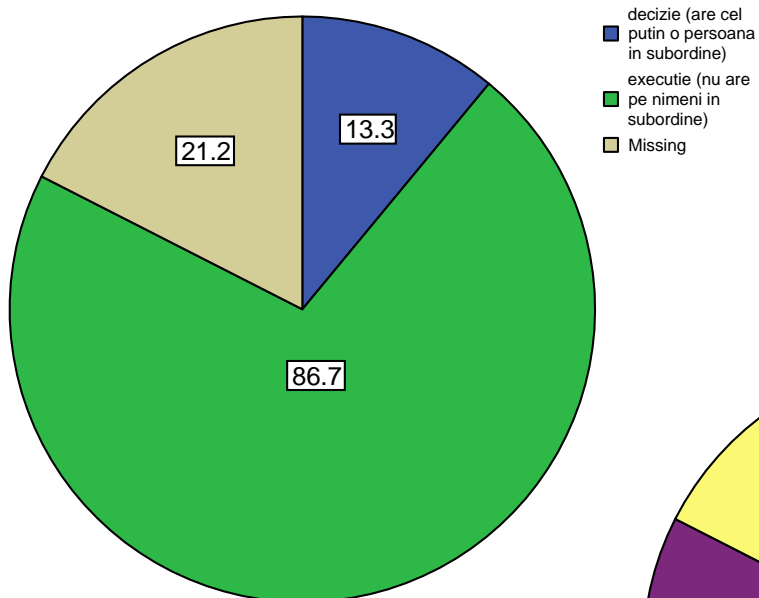
Pozitia in relatie cu angajatorul



În ceea ce privește poziția în relație cu angajatorul, 98,2% dintre respondenții care și-au identificat un loc de muncă au statutul de angajați, în vreme ce numai 1,8% sunt asociați sau patroni ai firmei/organizației respective.

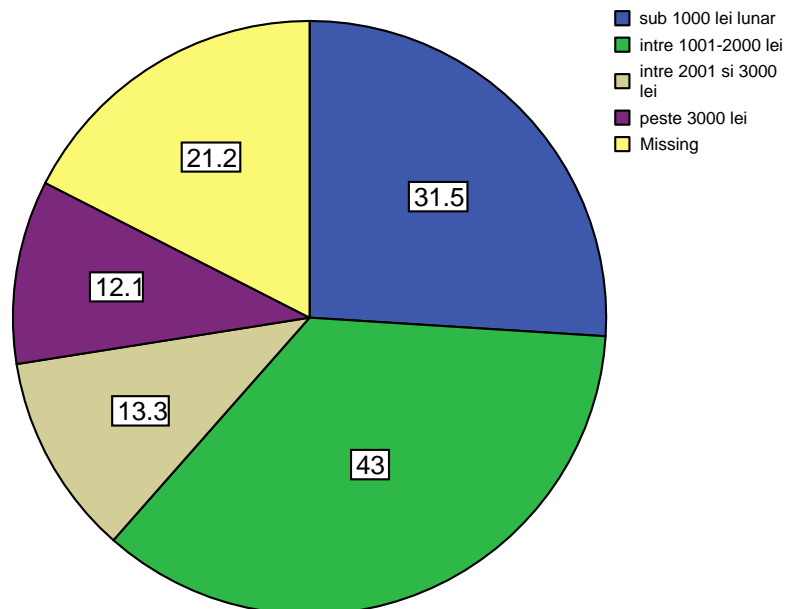
Legat de poziția respondentului în organizația angajatoare, se observă că 86,7% dintre absolvenții angajați se află pe o poziție de execuție, iar 13,3% ocupă poziții de decizie.

Pozitia in organizatie



Cei mai mulți respondenți (43%) realizează un venit salarial lunar între 1001 și 2000 lei, pe locul al doilea (cu 31,5%) situându-se cei care realizează un venit salarial lunar sub 1000 de lei.

Venitul lunar





UNIUNEA EUROPEANĂ



GUVERNUL ROMÂNIEI
MINISTERUL MUNCII, FAMILIEI ȘI
PROTECȚIEI SOCIALE
AMPOSDRU



Fondul Social European
POS DRU 2007-2013



Instrumente Structurale
2007-2013

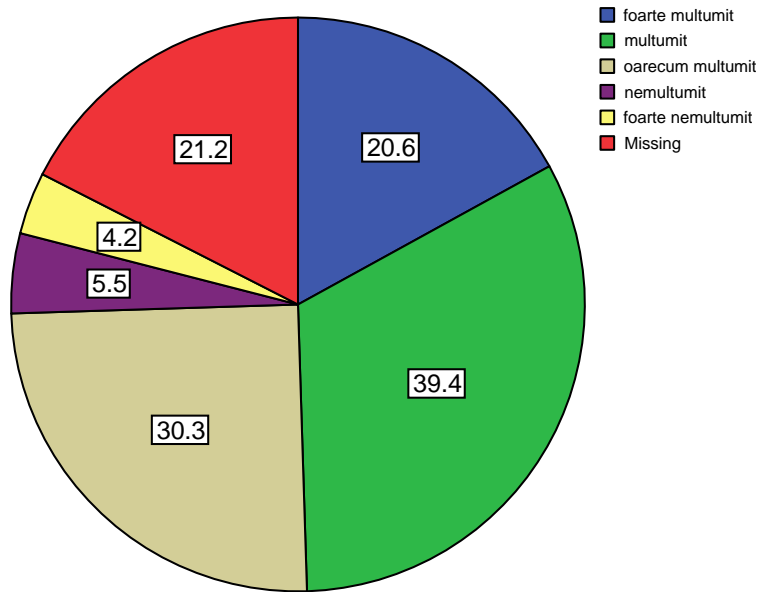


MINISTERUL
EDUCAȚIEI,
CERCETĂRII
ȘI SPORTULUI
OIPOSDRU



Universitatea de Vest
din Timisoara

Satisfacție cu privire la postul actual

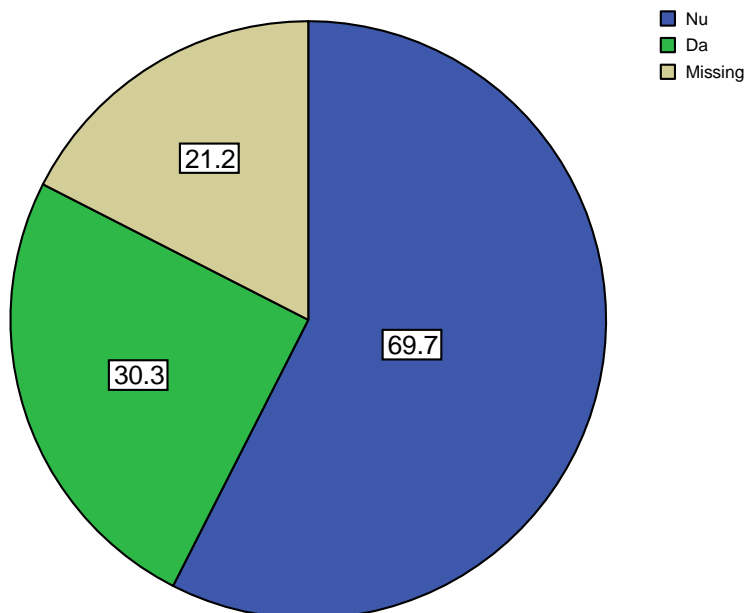


Nivelul de satisfacție în rândul respondenților, cu privire la locul de muncă actual indică o majoritate a celor mulțumiți și foarte mulțumiți (în total, 60%), comparativ cu procentul celor foarte nemulțumiți și nemulțumiți (în total, 9,7%).

Cei care se declară oarecum nemulțumiți reprezintă 30,3% din totalul celor care și-au identificat un loc de muncă.

Majoritatea respondenților angajați (69,7%) nu și-au căutat un alt loc de muncă, în vreme ce aproape o treime dintre aceștia (30,3%) au făcut acest lucru în ultimele 6 luni.

Cautarea unui alt loc de munca in ultimele 6 luni





UNIUNEA EUROPEANĂ

GUVERNUL ROMÂNIEI
MINISTERUL MUNCII, FAMILIEI ȘI
PROTECȚIEI SOCIALE
AMPOSDRUFondul Social European
POS DRU 2007-2013Instrumente Structurale
2007-2013MINISTERUL
EDUCAȚIEI,
CERCETĂRII,
TINERETULUI
ȘI SPORTULUI
OIPOSDRUUniversitatea de Vest
din Timisoara

2.2. Alte aspecte profesionale Q10-Q20 – Grafice pentru domeniu + specializari. De asemenea, pot fi realizate analize demografice (acolo unde exista diferente semnificative pe baza Q1-Q9)

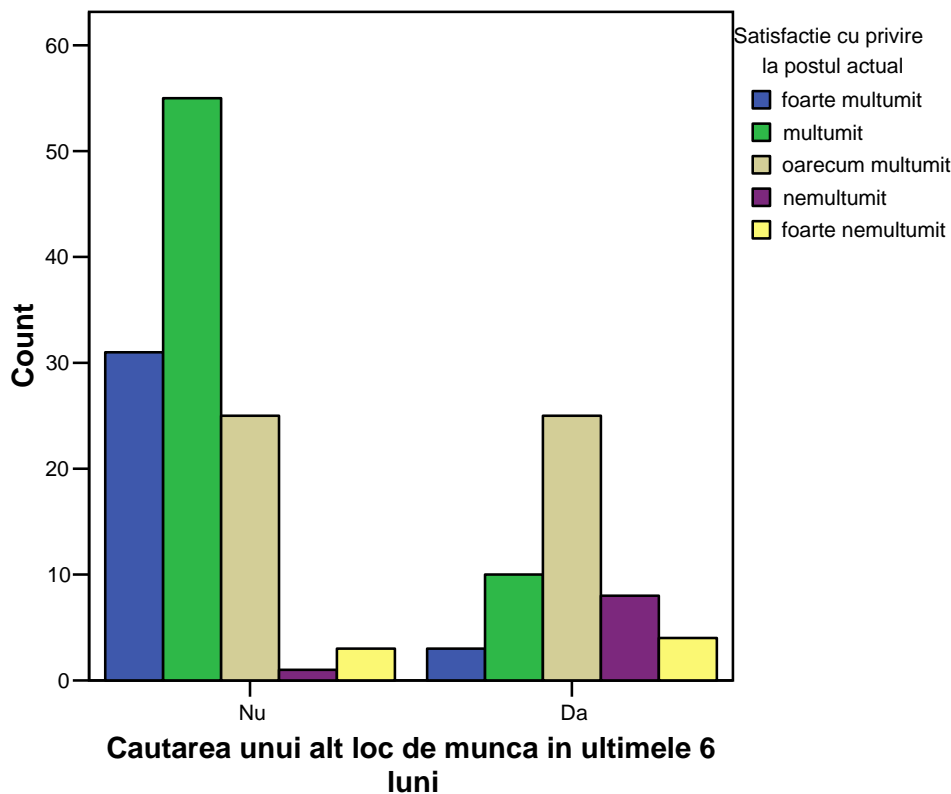
În ce măsură iau atitudine cei nemulțumiți de locul actual de muncă

Cautarea unui alt loc de munca in ultimele 6 luni * Satisfactie cu privire la postul actual Crosstabulation

Count

		Satisfactie cu privire la postul actual					Total
		foarte multumit	multumit	oarecum multumit	nemultumit	foarte nemultumit	
Cautarea unui alt loc de munca in ultimele 6 luni	Nu	31	55	25	1	3	115
	Da	3	10	25	8	4	50
Total		34	65	50	9	7	165

Bar Chart



După cum se poate observa, dintre cei care și-au căutat un loc de muncă în ultimele 6 luni, cei mai mulți provin din rândul celor oarecum nemulțumiți și mulțumiți, decât din rândul celor nemulțumiți și foarte nemulțumiți.

De asemenea, se mai poate observa că, inclusiv o parte (8,82%) din persoanele care se declară foarte mulțumite de postul actual au prospectat oferta de pe piața muncii în ultimele 6 luni.



UNIUNEA EUROPEANĂ



GUVERNUL ROMÂNIEI
MINISTERUL MUNCII, FAMILIEI ȘI
PROTECȚIEI SOCIALE
AMPOSDRU



Fondul Social European
POS DRU 2007-2013



Instrumente Structurale
2007-2013



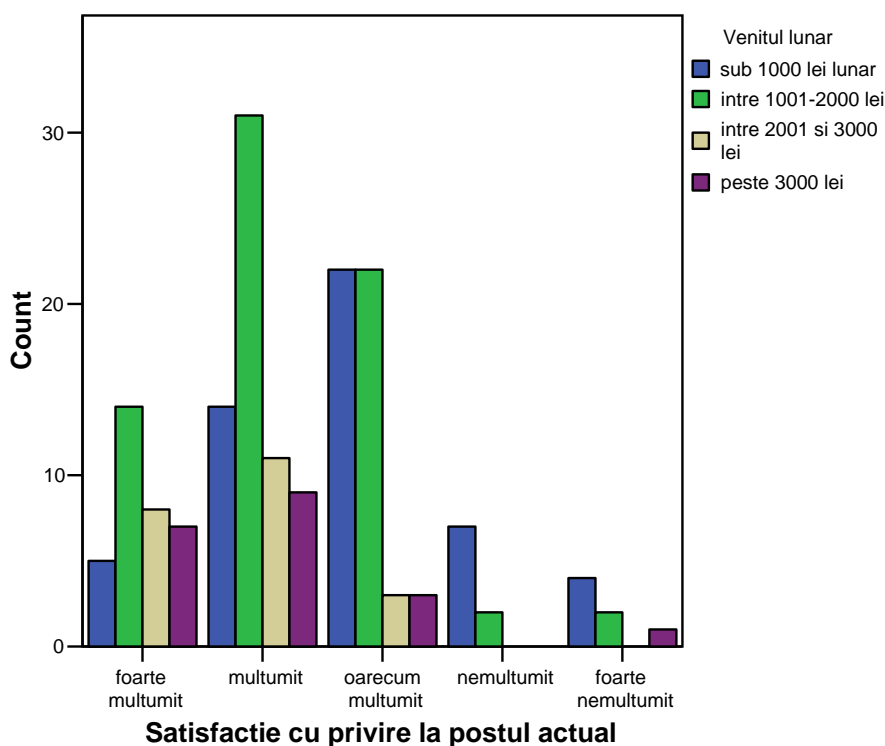
MIPIOSDRU



Universitatea de Vest
din Timisoara

Ce anume influențează satisfacția față de locul de muncă

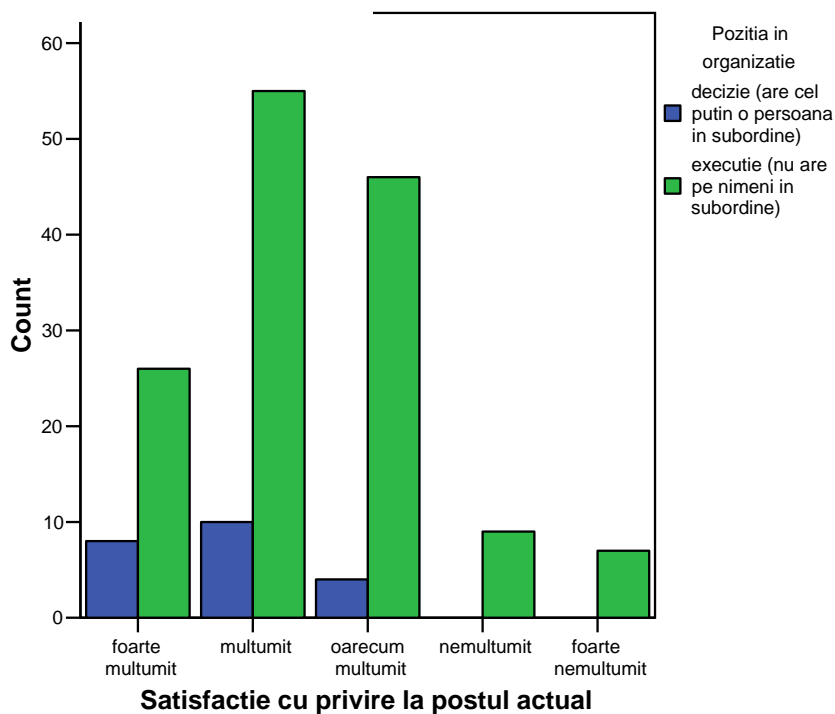
Bar Chart



Se observă că poate fi identificată o legătură destul de directă între venitul lunar realizat și nivelul de satisfacție față de locul de muncă, între cele două sesizându-se un raport de proporționalitate directă.

Poziția în organizație constituie de asemenea un factor important în satisfacția resimțită față de locul de muncă, având în vedere că niciunul dintre respondenții aflați pe poziție de conducere nu s-a declarat nemulțumit față de postul ocupat.

Bar Chart



Satisfacție cu privire la postul actual



UNIUNEA EUROPEANĂ



GUVERNUL ROMÂNIEI
MINISTERUL MUNCII, FAMILIEI ȘI
PROTECȚIEI SOCIALE
AMPOSDRU



Fondul Social European
POS DRU 2007-2013



Instrumente Structurale
2007-2013

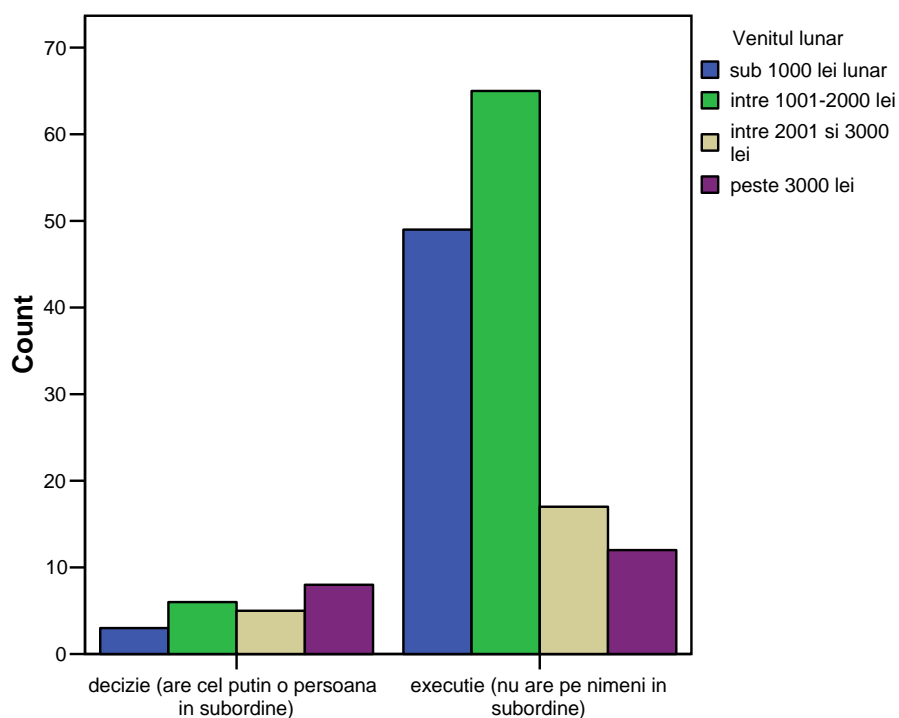


MINISTERUL
EDUCAȚIEI
CERCETĂRII
TINERETULUI
ȘI SPORTULUI
OIPOSDRU



Universitatea de Vest
din Timisoara

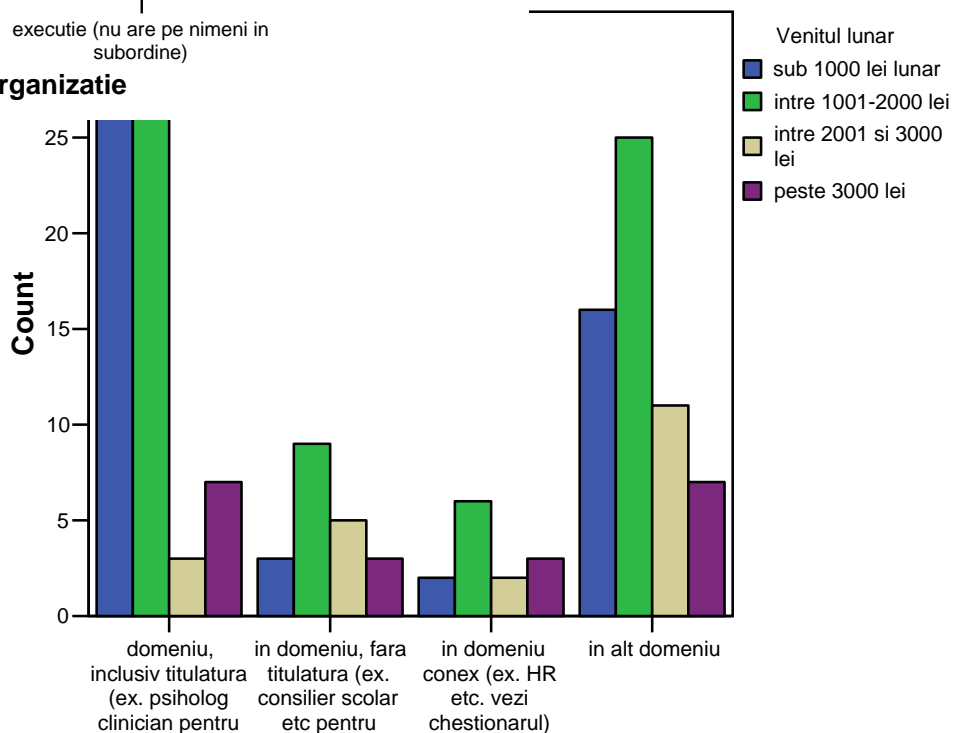
Bar Chart



Relația dintre venituri, poziție în organizație, domeniul în care respondentul profesază și nivelul de calificare deținut de acesta

Nu se observă un raport direct între poziția în organizație și nivelul salarial, precum nici între nivelul salarial și ocuparea postului respectiv în domeniul licenței sau în alt domeniu.

irt



Post actual in domeniu



UNIUNEA EUROPEANĂ



GUVERNUL ROMÂNIEI
MINISTERUL MUNCII, FAMILIEI ȘI
PROTECȚIEI SOCIALE
AMPOSDRU



Fondul Social European
POS DRU 2007-2013



Instrumente Structurale
2007-2013

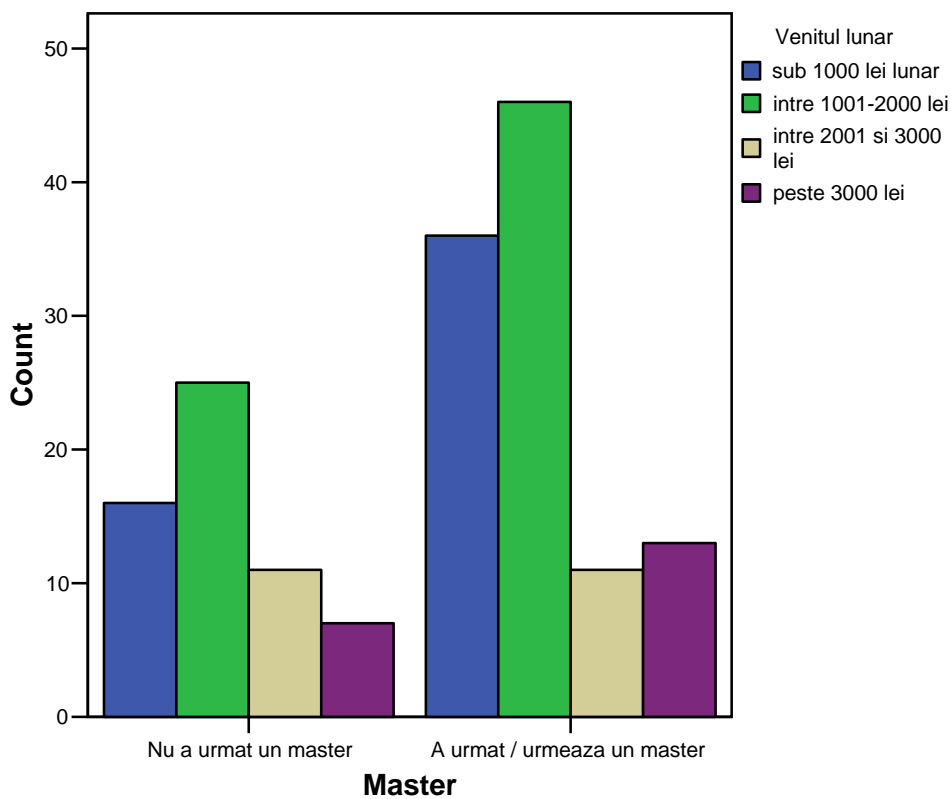


MINISTERUL
EDUCAȚIEI
CERCETĂRII
TINERETULUI
ȘI SPORTULUI
OIPOSDRU



Universitatea de Vest
din Timișoara

Bar Chart



De asemenea, nivelul veniturilor nu poate fi corelat nici cu nivelul înalt de calificare al respondenților, având în vedere că nu se sesizează diferențe salariale mari între cei care urmează ori au urmat un program de master și cei care nu au urmat un astfel de program.



UNIUNEA EUROPEANĂ



GUVERNUL ROMÂNIEI
MINISTERUL MUNCII, FAMILIEI ȘI
PROTECȚIEI SOCIALE
AMPOSDRU



Fondul Social European
POS DRU 2007-2013



Instrumente Structurale
2007-2013



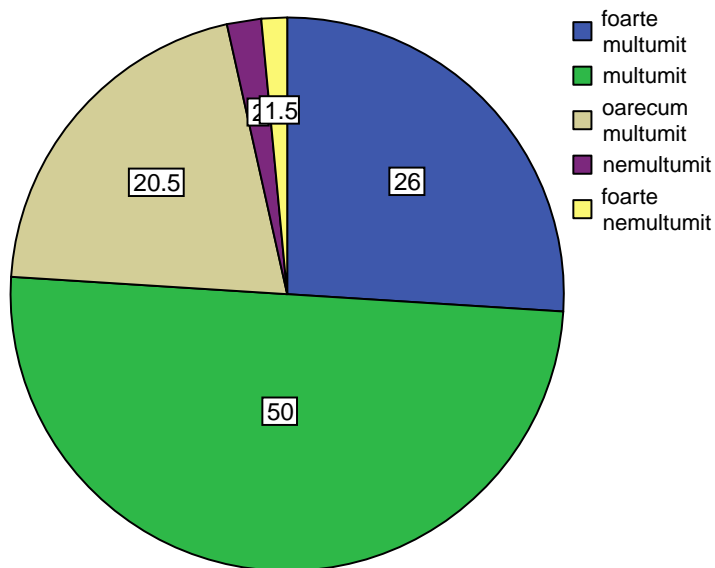
MINISTERUL
EDUCAȚIEI,
CERCETĂRII
ȘI SPORTULUI
OIPOSDRU



Universitatea de Vest
din Timisoara

2.3. Relația competențe-ocupație Q21-Q24 – Grafice pentru domeniu + specializări. Pot fi realizate și alte analize statistice, fără grafice, pentru a evidenția unele diferențe / comparații pe baza întrebărilor cu profil socio-demografic (Q1-Q9).

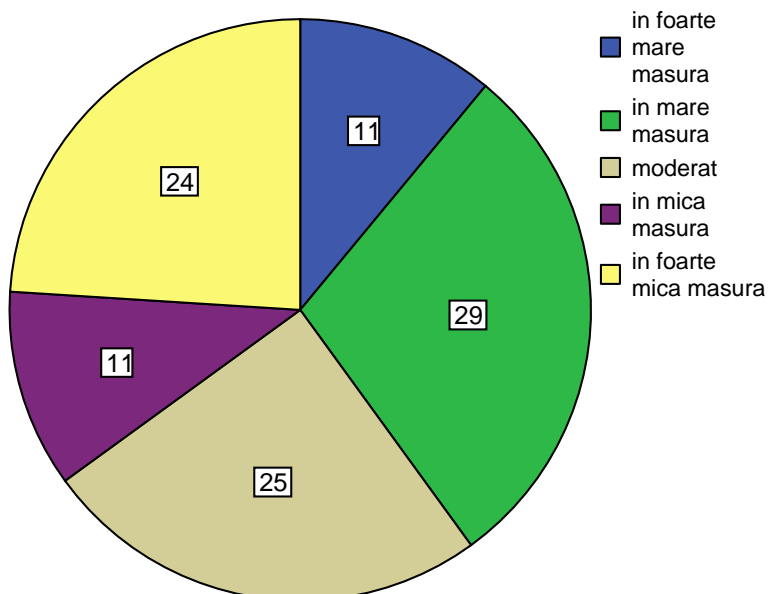
Gradul de satisfacție privind studiile de licență



În ceea ce privește nivelul de satisfacție cu privire la studiile de licență, majoritatea respondenților se declară multumiți (50%) și foarte mulțumiți (26%), 20,5% se declară oarecum nemulțumiți, iar 3,5 % se declară nemulțumiți sau foarte nemulțumiți.

În funcție de gradul de utilizare a celor învățate la studiile de licență, 29% au declarat că se folosesc în foarte mare măsură de acestea, 25% în măsură moderată, 11% în mare măsură, un procent egal (11%) în mică măsură și 24% în foarte mică măsură.

Gradul de utilizare a celor învățate la studiile de licență





UNIUNEA EUROPEANĂ



GUVERNUL ROMÂNIEI
MINISTERUL MUNCII, FAMILIEI ȘI
PROTECȚIEI SOCIALE
AMPOSDRU



Fondul Social European
POS DRU 2007-2013



Instrumente Structurale
2007-2013

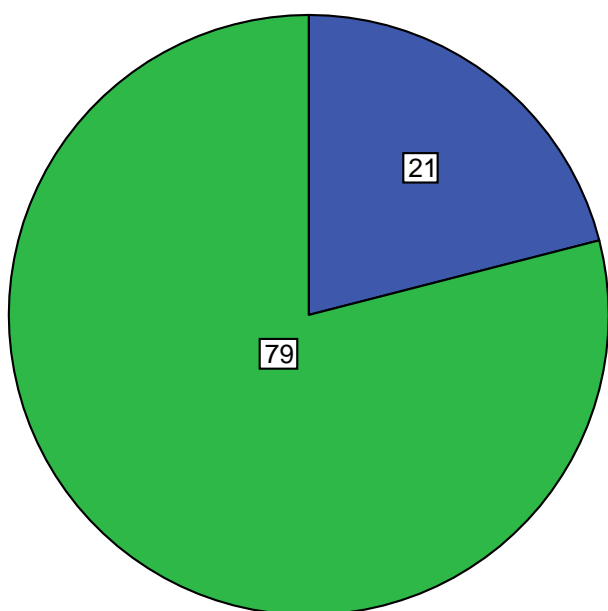


MINISTERUL
EDUCAȚIEI
CERCETĂRII
TINERETULUI
ȘI SPORTULUI
OIPOSDRU



Universitatea de Vest
din Timisoara

Recomandare de a urma aceeași specializare de licență



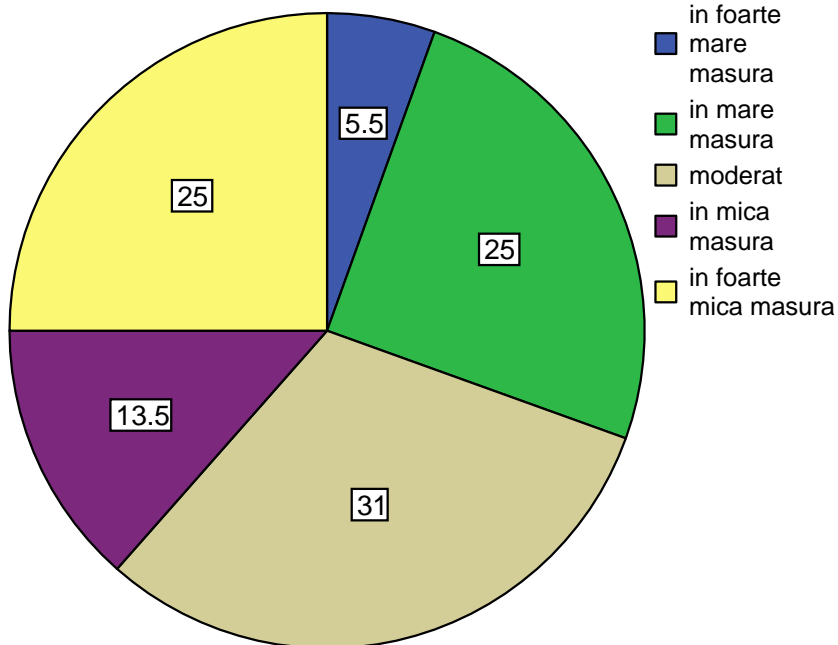
■ Nu
■ Da

La întrebarea “Ați recomanda unei cunoștințe să urmeze aceeași specializare cu a dumneavoastră?”, 79% dintre subiecți au răspuns afirmativ, iar 21% negativ.

Confirmarea ulterioară a așteptărilor din timpul facultății, legate de profesie, este declarată astfel:

5,5% declară că aceste așteptări au fost confirmate într-o foarte mare măsură; 25% în mare măsură; 31% într-o măsură moderată; 13,5% în mică măsură și 25% în foarte mică măsură.

Așteptari legate de profesie din perioada licenței confirmate ulterior

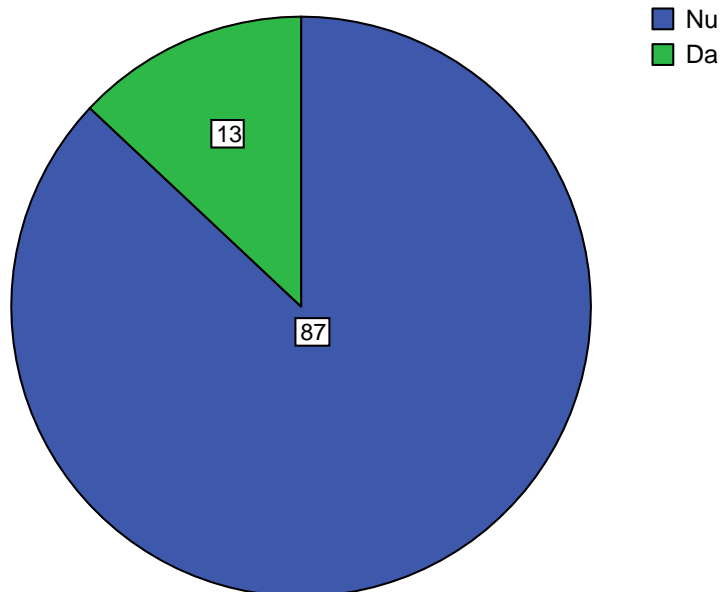


■ in foarte mare masura
■ in mare masura
■ moderat
■ in mica masura
■ in foarte mica masura



2.4. Analiza întrebărilor specifice specializării (format liber, decis de fiecare domeniu în parte)

Atestat de la Colegiu

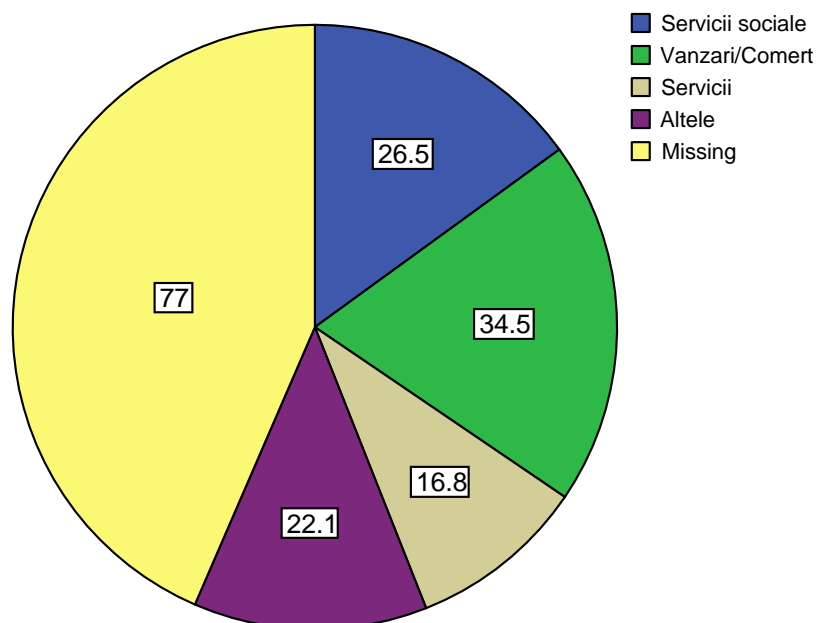


În ceea ce privește atestarea de către Colegiul Național al Asistenților Sociali din România, numai 13% dintre absolvenții specializării Asistență Socială au primit acest atestat.

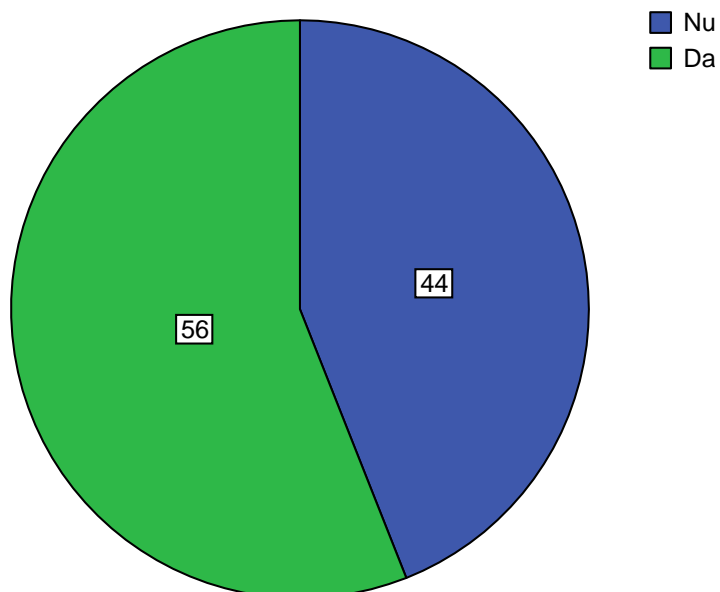
Activitatea profesională în timpul facultății

56% dintre absolvenții secției de Asistență Socială au lucrat în timpul facultății, dintre care 26,5% în domeniul serviciilor sociale, 34,5% în comerț/vânzări, 16,8% în servicii și 22,1% în alte domenii.

Lucrul in timpul facultatii - domeniu



Lucru in timpul facultatii?





UNIUNEA EUROPEANĂ



GUVERNUL ROMÂNIEI
MINISTERUL MUNCII, FAMILIEI ȘI
PROTECȚIEI SOCIALE



Fondul Social European
POS DRU 2007-2013



Instrumente Structurale
2007-2013



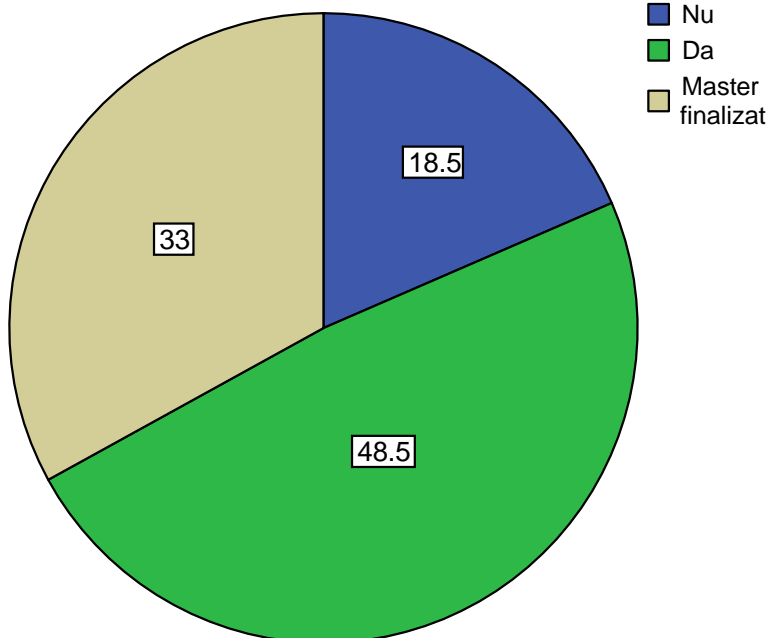
MINISTERUL
EDUCAȚIEI
CERCETĂRII
TINERETULUI
ȘI SPORTULUI

OIPOSDRU



Universitatea de Vest
din Timișoara

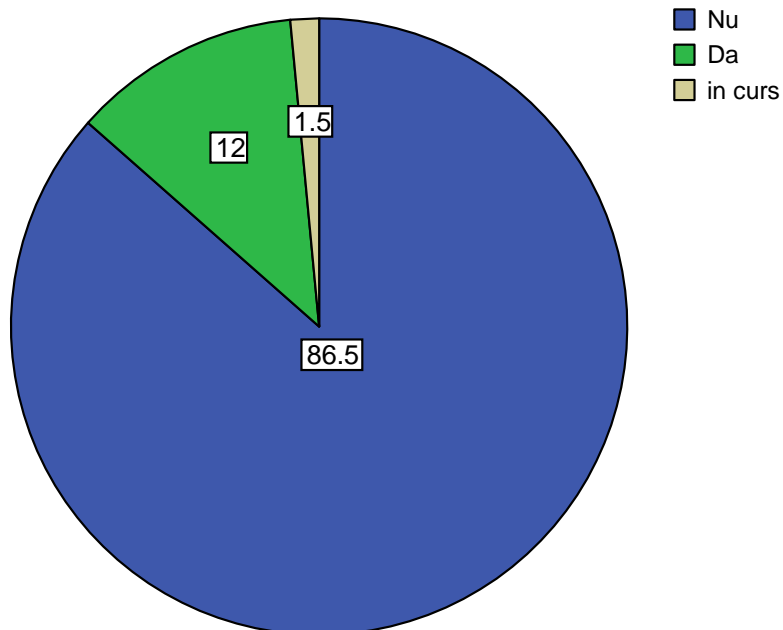
Continuare studii master



Referitor la intenția privind
continuarea studiilor de licență cu un
program masteral/doctoral,

48,5% dintre respondenți au afirmat
că doresc să urmeze un program
masteral și 12% un program doctoral.

Continuare studii doctorat





UNIUNEA EUROPEANĂ



GUVERNUL ROMÂNIEI
MINISTERUL MUNCII, FAMILIEI ȘI
PROTECȚIEI SOCIALE
AMPOSDRU



Fondul Social European
POS DRU 2007-2013



Instrumente Structurale
2007-2013



MINISTERUL
EDUCAȚIEI
CERCETĂRII
ȘI SPORTULUI
OIPOSDRU



Universitatea de Vest
din Timișoara

CONCLUZII

Studiul de față relevă aspecte importante cu privire la absolvenții Facultății de Sociologie și Psihologie, secția Asistență Socială.

Astfel, din totalul respondenților, se remarcă o tendință accentuată de migrare către Timișoara a studenților proveniți din alte județe. De asemenea, o mare parte din aceștia se stabilesc în Timișoara la finalizarea studiilor.

În ceea ce privește inserția profesională, mai mult de trei sferturi dintre respondenți sunt angajați full-time, un procent de 4,5% sunt angajați part-time, rămânând un procent de 17,5% neangajați după finalizarea studiilor. Din rata celor angajați, peste jumătate dintre ei lucrează în domeniu sau într-un domeniu conex, rămânând un procent semnificativ (37,1%) al celor ce sunt angajați în alte domenii de activitate. În ceea ce privește tipul angajatorului, cea mai mare parte dintre respondenți sunt angajați în sistemul de stat, sistemul privat non-profit și sistemul privat cu scop patrimonial, ceilalți fiind angajați în sectorul străin nepatrimonial, strain patrimonial și cei angajați la stat (strain). Majoritatea respondenților angajați lucrează pentru angajatorii din Timișoara, aproximativ o pătrime pentru angajatori din alte zone ale României, iar o cota mică pentru angajatorii din străinătate. Cei mai mulți dintre respondenți lucrează pentru organizații de dimensiuni mici, pe locul al doilea clasându-se organizațiile mari, în vreme ce angajatorii de dimensiuni mijlocii sunt reprezentați de aproximativ o pătrime dintre respondenți.

Majoritatea respondenților se află în funcție de angajat cu poziție de execuție, pe când un procent foarte mic dintre aceștia cu funcție de asociați sau patroni cu poziție de decizie. Cei mai mulți respondenți realizează un venit salarial lunar între 1001- 2000 lei, pe locul al doilea situându-se cei ce realizează un venit salarial lunar sub 1001 lei, iar o pătrime realizează venituri salariale lunare între 2001- 3000 lei și peste 3000 lei.

Nivelul de satisfacție în rândul respondenților, cu privire la locul de muncă actual, indică o majoritate a celor multumiți și foarte multumiți, comparativ cu procentul celor foarte nemulțumiți și nemulțumiți.

Un alt punct de interes în ceea ce privește respondenții angajați, este reprezentat de căutarea unui loc de muncă, astfel că majoritatea nici nu au încercat să-l găsească, în vreme ce aproape o treime dintre aceștia au făcut acest lucru în ultimele 6 luni. Dintre cei care și-au căutat un loc de muncă în ultimele 6 luni, cei mai mulți provin din rândul celor parțial nemulțumiți și multumiți, în raport cu cei din rândul celor nemulțumiți și foarte nemulțumiți. De asemenea, o mică parte dintre cei care se declară foarte multumiți de postul actual, au prospectat oferta de pe piața muncii în ultimele 6 luni.

Satisfacția la locul de muncă este influențată atât de venitul salarial lunar, cât și de poziția ocupată în organizație. Nu se observă un raport direct între poziția în organizație și nivelul salarial, precum nici între nivelul salarial și ocuparea postului respectiv în domeniul licenței sau în alt domeniu. De asemenea, nu se sesizează diferențe salariale mari între cei ce urmează sau au urmat un program de master și cei care nu au urmat un astfel de program.

În ceea ce privește gradul de satisfacție și utilizare a celor învățate la studiile de licență, majoritatea respondenților sunt multumiți și foarte multumiți și folosesc în măsură foarte mare sau mare cele învățate, în vreme ce aproximativ o pătrime din aceștia sunt oarecum nemulțumiți sau foarte nemulțumiți de studiile de licență și folosesc în foarte mică sau mică măsură cele învățate. Peste jumătate dintre absolvenții de la



UNIUNEA EUROPEANĂ



GUVERNUL ROMÂNIEI
MINISTERUL MUNCII, FAMILIEI ȘI
PROTECȚIEI SOCIALE
AMPOSDRU



Fondul Social European
POS DRU 2007-2013



Instrumente Structurale
2007-2013



MIPIOSDRU



Universitatea de Vest
din Timisoara

Asistență Socială, au lucrat in timpul facultății dintre care o pătrime în cadrul serviciilor sociale, o treime în comerț/vânzări, iar ceilalți în servicii din alte domenii.

În ceea ce privește continuarea studiilor masterale și doctorale, jumătate dintre respondenți doresc să urmeze un program masteral și numai o mică parte doresc să urmeze un program doctoral.

Prep.univ. Loreni Baci

Conf. univ. dr. Mircea Alexiu

Lect. univ. drd. Mihaela Tomiță

Asist. univ. Theofild Lazăr